

# 令和元年度

## 事業報告書



# 社会福祉法人吉幸会

特別養護老人ホーム みろく苑  
ショートステイ みろく苑  
特別養護老人ホーム ひだまり  
ショートステイ ひだまり  
特別養護老人ホーム 野辺地ホーム  
ショートステイ 野辺地ホーム  
特別養護老人ホーム ラ・メール白山台  
ショートステイ ラ・メール白山台  
特別養護老人ホーム ゆうなぎの里  
ショートステイ ゆうなぎの里  
特別養護老人ホーム しおさい岬  
ショートステイ しおさい岬

特別養護老人ホーム 能舞の里  
ショートステイ 能舞の里  
特別養護老人ホーム いちいの森  
ショートステイ いちいの森  
デイサービスセンター みろく苑  
グループホーム みろく苑  
グループホーム みろくの郷けんど  
グループホーム みろくの郷かぐち  
居宅介護支援センター みろくの郷  
うらら居宅介護支援センター  
佐井村保育所

## 目 次

1. 法人の概要	2
2. 沿 革	3
3. 吉幸会の理念（ミッション・ビジョン・バリュー）	4
4. 職員の状況	
① 職員配置の状況	5～9
② 職員の資格取得状況	10
5. 事業実施報告	11～32
6. 運営推進会議の状況	33～38
7. 稼働状況	39～41
8. 利用者の状況	42～47
9. 各事業の行事实施状況	
①～④行事の実施状況（各エリア）	48～51
⑤～⑧行事食の提供状況（各エリア）	52～55
10. 各事業の研修実施状況	
①～④内部研修実施状況（各エリア）	56～59
⑤～⑧外部研修受講状況（各エリア）	60～63
⑨主な会議・委員会・勉強会等の実施状況	64
⑩法人の取り組み	65

## 1. 法人の概要

- (1) 法人名 社会福祉法人 吉幸会
- (2) 法人所在地 〒039-1522 青森県三戸郡五戸町字苗代沢3番660
- (3) 開設者 上山幸吉（初代理事長）
- (4) 歴代理事長  
初代 上山幸吉（平成12年10月12日～平成18年10月11日）  
第2代 上山貢（平成18年10月12日～現在）
- (5) 歴代施設長等
- 特別養護老人ホームみろく苑（田子町）  
初代施設長 畑山利雄（平成13年4月16日～平成16年10月11日）  
第2代施設長 古川茂（平成16年10月12日～平成19年3月31日）  
第3代施設長 武部勝信（平成19年4月1日～平成23年4月30日）  
第4代施設長 山村文雄（平成23年5月1日～平成25年3月31日）  
第5代施設長 五十嵐潤（平成25年4月1日～平成26年3月31日）  
第6代施設長 高館誠（平成26年4月1日～現在）
  - 特別養護老人ホームゆうなぎの里（佐井村）  
初代施設長 宮野政彦（平成20年4月1日～平成28年3月31日）  
第2代施設長 藤田隆（平成28年4月1日～現在）
  - 佐井村保育所（佐井村）  
初代保育所長 岡本良夫（平成22年4月1日～平成22年8月31日）  
第2代保育所長 樋口秀視（平成22年9月1日～平成23年3月31日）  
第3代保育所長 番匠憲隆（平成23年4月1日～平成24年3月31日）  
第4代保育所長 樋口隆文（平成24年4月1日～現在）
  - 特別養護老人ホームひだまり（五戸町）  
初代施設長 玉川貴広（平成25年7月1日～平成28年3月31日）  
第2代施設長 古川茂（平成28年4月1日～平成28年10月31日）  
第3代施設長 玉川貴広（平成28年11月1日～平成30年3月31日）  
第4代施設長 新井田壽弘（平成30年4月1日～現在）
  - 特別養護老人ホーム能舞の里（東通村）  
統括管理者 川上俊雄（平成25年8月8日～平成26年3月31日）  
初代施設長 菊池徳弥（平成25年8月8日～平成26年3月31日）  
第2代施設長 川上俊雄（平成26年4月1日～平成31年3月31日）  
第3代施設長 川村哲也（平成31年4月1日～現在）
  - 特別養護老人ホームしおさい岬（大間町）  
初代施設長 伊藤健一（平成29年7月18日～現在）
  - 特別養護老人ホームいちいの森（東通村）  
初代施設長 坂本茂樹（平成30年10月1日～現在）
  - 特別養護老人ホーム野辺地ホーム（野辺地町）  
初代施設長 亀田満春（平成31年4月1日～現在）

## 2. 沿 革

○平成 12 年 10 月 5 日	知事より法人設立の認可を受ける。
○平成 12 年 10 月 6 日	法人について登記し社会福祉法人吉幸会（田子町）が設立される。
○平成 13 年 4 月 19 日	特養（29 床）に、SS（10 床）、GH（1 ユニット：9 床）、デイ（23 名）を併設するみろく苑が竣工。 知事より老人福祉法に定める特養みろく苑（田子町）として認可を受ける。
○平成 13 年 4 月 20 日	みろく苑（特養、SS、デイ、GH）が知事より介護保険事業所として指定を受け開設する。
○平成 13 年 10 月 1 日	GH みろく苑に B 棟を増築、2 ユニット（18 床）となる。
○平成 14 年 2 月 1 日	デイサービスみろく苑の利用定員を 10 名に変更。
○平成 14 年 12 月 1 日	GH みろく苑に C 棟を増築、3 ユニット（27 床）となる。
○平成 15 年 6 月 10 日	デイサービスみろく苑の利用定員を 15 名に変更。
○平成 17 年 3 月 31 日	GH（18 床）に居宅介護支援センターを併設するみろくの郷が竣工。
○平成 17 年 6 月 1 日	知事より、居宅介護支援センターみろくの郷として指定を受け開設する。
○平成 17 年 6 月 2 日	知事より、グループホームみろくの郷（茂市地区）として指定を受け開設する。
○平成 18 年 1 月 20 日	デイサービスみろく苑の利用定員を 23 名に変更。
○平成 18 年 4 月 1 日	介護保険法改正により介護予防サービス、地域密着型サービスが創設される。 特養みろく苑、GH みろく苑、GH みろくの郷が地域密着型サービス事業所へ移行となる
○平成 19 年 2 月 21 日	知事より、うらら居宅介護支援センターとして指定を受ける。
○平成 19 年 3 月 1 日	うらら居宅介護支援センター（三戸町）を開設し事業開始する。
○平成 20 年 3 月 31 日	知事より老人福祉法に定める特別養護老人ホームゆうなぎの里（佐井村）として認可を受ける。
○平成 20 年 4 月 1 日	佐井村、風間浦村、大間町より介護保険法に定めるユニット型地域密着型介護老人福祉施設（29 床）として指定を受け特別養護老人ホームゆうなぎの里を開設する。
○平成 20 年 4 月 20 日	特養みろく苑、SS みろく苑、デイサービスみろく苑、GH みろく苑が指定の更新を受ける。
○平成 20 年 4 月 28 日	知事より SS ゆうなぎの里（10 床）の指定を受け事業開始する。
○平成 22 年 4 月 1 日	佐井村より指定管理者制度による保育所運営の委託を受け、佐井村保育所の事業を開始する。
○平成 22 年 5 月 1 日	ゆうなぎの里がむつ市より介護保険事業所（2 床限定）としての指定を受ける。
○平成 24 年 4 月 1 日	田子町長より GH みろくの郷かぐち（9 床）として新たに指定を受け、GH みろくの郷が「けんど」「かぐち」のユニットごとに事業所となる。
○平成 25 年 7 月 1 日	五戸町に特養ひだまり（29 床）、SS ひだまり（10 床）を開設。
○平成 25 年 8 月 8 日	東通村に特養能舞の里（29 床）、SS 能舞の里（10 床）を開設。
○平成 26 年 4 月 1 日	特養みろく苑を増床し定員を 41 名に変更。県より広域型の指定を受け、SS と併せて 60 床となる。
○平成 26 年 4 月 23 日	法人本部の所在地を「五戸町字苗代沢 3 番 660」に変更し、法人が五戸町に移転となる。 佐井村保育所で子育て支援センター事業の委託を受け事業開始する。
○平成 27 年 4 月 1 日	特養みろく苑を 9 床増床し、同時に SS を 9 床減床して、特養 50 床、SS10 床となる。
○平成 27 年 8 月 1 日	佐井村保育所で一時預かり事業の委託を受け事業開始する。
○平成 28 年 4 月 1 日	大間町に特養しおさい岬（29 床）、SS しおさい岬（10 床）を開設。
○平成 29 年 7 月 18 日	特養ゆうなぎの里を 10 床増床し入所定員を 39 名に変更。県知事より広域型の特養として指定を受け、同時に SS を 10 床減床して SS が空床利用のみとなる。
○平成 30 年 10 月 1 日	東通村に特養いちいの森（29 床）、SS いちいの森（空床利用のみ）を開設する。
○平成 31 年 4 月 1 日	北部上北広域事務組合より事業移譲を受け、野辺地町に特養野辺地ホーム（50 床）、SS 野辺地ホーム（4 床）を運営する。

### 3. 吉幸会の理念（ミッション・ビジョン・バリュー）

『吉幸会のミッション（理念）』 ～法人が果たすべき役割～

「私たちは、健やかな育成と日常の為、  
創意工夫して利用者を支援します」

『吉幸会のビジョン（理想）』 ～法人のあるべき姿～

「常に志を高く掲げ、既成の概念にとらわれることなく  
挑戦する地域の創造者となろう」

「誠実を旨とし、笑顔と創意工夫をもって  
利用者のサポーターとなろう」

『吉幸会のバリュー（倫理）』 ～職員の持つべき姿勢～

1. 我々はプロであることを自覚し、誇りと責任を持ちましょう。
2. 働くことで誰かの役に立つ素晴らしさ。  
その喜びと感動を忘れない
3. 慢心せずに仕事を見つめ、常に発想と工夫をしましょう。
4. 「変化」を恐れず研鑽を重ね、自らの信念を磨きましょう。
5. 会社・組織は「人の和」であると知り、和を尊びましょう。
6. 常に謙虚な心を失うことなく万物へ感謝し、  
礼節をわきまえる心を持ちましょう。
7. 自ら主張し、それ以上に他者の主張に耳を傾けましょう。
8. 「わくわく」心を忘れず、  
職業人生を笑顔でエンジョイしましょう

## 4. 職員の状況

### ① 職員配置の状況

令和2年3月31日現在

区分	職員 職名	男		女		配置数 (職種別)	備考
		常勤	非常勤	常勤	非常勤		
法人本部	本部長	1				1	
	事務局長	1				1	
	事務局次長			1		1	
	事務リーダー			(1)		1	ゆうなぎ事務員と兼務
	事務員	1		2		3	野辺地ホーム駐在1名
	むつ下北地区統括		1			1	
小計(1)		3	1	3(1)	0	(注)( )は兼務の者	
佐井村保育所	所長	1				1	
	主任保育士			1		1	保育士兼務1名
	保育士			6	1	7	
	保育補助				1	1	
	調理師			1		1	
	調理補助				1	1	
	運転手及び用務員	1				1	
小計(2)		2	0	8	3	(注)( )は兼務の者	
特養みろく苑 (SSを含む)	施設長	1				1	デイ・SS管理者兼務
	事務員			2	1	3	
	生活相談員			(1)		1	主任兼務
	介護支援専門員			(1)		1	主任・生活相談員兼務
	栄養士			1		1	管理栄養士
	看護責任者					5	
	看護職員			3	2		正看2名、準看3名
	主任			1		1	生活相談員兼務
	副主任			1		1	介護班長兼務
	リーダー			2(1)		3	副主任兼務
	介護職員	6		16(3)	1	26	副主任兼務1、班長兼務2名
	医師		1			1	田子診療所医師
	清掃員	2		1		3	
	用務員	1	1			2	
小計(3)		10	2	27(6)	4	(注)( )は兼務の者	
デイみろく苑	施設長	(1)				1	特養施設長兼務
	主任			1		1	生活相談員兼務
	生活相談員	1		(1)		2	主任兼務1名、介護職員兼務1名
	看護職員			1	1	2	
	介護職員	2(1)		4		7	生活相談員兼務
	運転手兼用務員	1				1	
小計(4)		4(2)	0	6(1)	1	(注)( )は兼務の者	

令和2年3月31日現在

職 員 区 分	職 名	男		女		配置数 (職種別)	備 考
		常勤	非常勤	常勤	非常勤		
GHみろく苑	管理者			1		1	主任兼務
	主 任			(1)		1	管理者兼務
	副主任			1		1	ユニットリーダー兼務
	ユニットリーダー			2 (1)		3	副主任兼務
	介護支援専門員	1				1	計画作成担当者兼務
	計画作成担当者	(1)		(2)		3	介護支援専門員兼務1名、ユニットリーダー兼務1名
	介護職員	1 (1)		15(4)		21	
小 計 (5)		2 (2)	0	19(8)	0	(注) ( ) は兼務の者	
GHみろくの郷 けんど	管理者			1		1	介護支援専門員と兼務
	介護支援専門員			(1)		1	管理者と兼務
	計画作成担当者			(1)		1	介護支援専門員と兼務
	介護職員	1		6(1)		8	
小 計 (6)		1	0	7 (3)	0	(注) ( ) は兼務の者	
GHみろくの郷 かぐち	管理者			1		1	主任と兼務
	主 任			(1)		1	管理と兼務
	副主任			1		1	
	介護支援専門員			(1)		1	主任と兼務
	計画作成担当者			(1)		1	介護支援専門員と兼務
	介護職員	1		3(2)	1	7	
小 計 (7)		1	0	5 (5)	1	(注) ( ) は兼務の者	
特養ゆうなぎの里 (SSを含む)	施設長	1				1	事務長兼務
	主任			1		1	介護支援専門員と兼務
	事務員			2		2	
	副主任			1		1	介護職員兼務
	生活相談員			(1)		1	介護支援専門員と兼務
	介護支援専門員			(1)		1	相談員と兼務
	栄養士			1		1	
	看護責任者			1		3	
	看護職員			2			
	機能訓練指導員					0	
	ユニットリーダー	1		3		4	介護職員兼務
	介護職員	1 (1)		15(4)		21	副主任兼務1名、ユニットリーダー兼務4名
	医師		1			1	大間病院医師
介助員				2	2	洗濯・清掃業務	
小 計 (8)		3 (1)	1	26(6)	2	(注) ( ) は兼務の者	

令和2年3月31日現在

職 員 区 分	職 名	男		女		配置数 (職種 別)	備 考
		常勤	非常勤	常勤	非常勤		
特養ひだまり (SSを含む)	施設長	1				1	SS管理者と兼務
	事務員			1		1	
	主任	1				1	介護支援専門員と兼務
	介護主任	1				1	ユニットリーダーと兼務
	生活相談員	(1)				1	介護支援専門員・主任と兼務
	介護支援専門員	(1)				1	生活相談員・主任と兼務
	栄養士			1		1	
	看護責任者					0	
	看護職員			2		2	
	機能訓練指導員			(2)		2	看護職員と兼務
	ユニットリーダー	1 (1)		2		4	介護主任と兼務
	介護職員	3 (1)		13		17	介護主任と兼務、ユニットリーダーと兼務
	医師		1			1	五戸総合病院医師
介助員				1	1		
小 計 (9)		7 (4)	1	19 (2)	1	(注) ( ) は兼務の者	
特養能舞の里 (SSを含む)	施設長	1				1	
	事務員			2		2	
	主任			1		1	生活相談員・介護支援専門員と兼務
	副主任					0	
	生活相談員			(1)		1	介護支援専門員・主任と兼務
	介護支援専門員			(1)		1	生活相談員・主任と兼務
	栄養士			1		1	
	看護責任者					0	
	看護職員			2		2	
	機能回復訓練員			(2)		2	看護職員と兼務
	介護職員	5		9	2	16	ユニットリーダーと兼務
	ユニットリーダー			1		1	
医師		1			1	白糠診療所医師	
小 計 (10)		6	1	16(4)	2	(注) ( ) は兼務の者	



令和2年3月31日現在

職 員 区 分	職 名	男		女		配置数 (職種別)	備 考
		常勤	非常勤	常勤	非常勤		
特養しおさい岬 (SSを含む)	施設長	1				1	
	事務員			2		2	
	主任	1				1	生活相談員・介護支援専門員 兼任
	副主任			1		1	
	生活相談員	(1)				1	主任兼務
	介護支援相談員	(1)				1	主任兼務
	栄養士			1		1	
	看護責任者					0	
	看護職員			3		3	機能訓練指導員兼務1名
	介護職員	1	2	14(4)		21	ユニットリーダー兼務3名
	機能訓練指導員			(1)		1	
	ユニットリーダー			3(1)		4	副主任兼務1名
	介助員				2	2	
医師		1			1	大間病院医師	
小 計 (11)		3(2)	3	24(6)	2	(注) ( ) は兼務の者	
特養いちいの森 (SSを含む)	施設長	1				1	
	副施設長	1				1	
	事務員			1		1	
	主任			1		1	
	副主任					0	
	生活相談員			(1)		1	主任兼務
	介護支援専門員			(1)		1	生活相談員兼務
	栄養士			1		1	
	看護責任者					0	
	看護職員			1		1	
	介護職員	2	1	6	5	14	
	機能回復訓練員			(1)		1	看護職員兼務
	ユニットリーダー					0	
医師		1			1	白糠診療所医師	
小 計 (12)		4	2	10(3)	5	(注) ( ) は兼務の者	

令和2年3月31日現在

区 分	職 員 職 名	男		女		配置数 (職種別)	備 考
		常勤	非常勤	常勤	非常勤		
特養野辺地ホーム (SSを含む)	施設長	1				1	
	事務員			2		2	
	主任	1				1	主任・生活相談員兼務
	生活相談員	(1)		(1)		2	主任兼務
	介護支援専門員	(1)		(1)		2	生活相談員兼務
	管理栄養士			1		1	
	看護職員			4	1	5	機能訓練指導員兼務
	機能訓練指導員			(4)	(1)	5	
	介護職員	3		16	1	20	
	調理員			5		5	
	清掃員		2		2	4	
	技能員	1				1	
嘱託医師		2		2	4	病院医師	
小 計 (13)		6 (2)	4	28 (6)	6 (1)	(注) ( ) は兼務の者	
居宅みろくの郷	管理者			1		1	介護支援専門員兼務
	介護支援専門員	1		2 (1)		4	管理者と兼務
小 計 (14)		1	0	3 (1)	0	(注) ( ) は兼務の者	
うらら居宅	管理者			1		1	介護支援専門員兼務
	介護支援専門員			(1)		1	管理者と兼務
小 計 (15)		0	0	1 (1)	0	(注) ( ) は兼務の者	
合 計		54 (13)	15	202 (53)	27 (1)	職員総数 298名 (嘱託医 10名を含む)	

## ② 職員の資格取得状況

令和2年3月31日現在

	男	女	計	備 考
介護支援専門員	6	17	23	田子・五戸:14名 野辺地:2名 佐井・大間:5名 東通:2名
正看護師	0	11	11	田子・五戸:6名 野辺地:4名 佐井・大間:0名 東通:1名
准看護師	0	14	14	田子・五戸:5名 野辺地:1名 佐井・大間:6名 東通:2名
社会福祉士	0	2	2	田子・五戸:2名 野辺地:0名 佐井・大間:0名 東通:0名
介護福祉士	18	72	90	田子・五戸:46名 野辺地:12名 佐井・大間:20名 東通:12名
社会福祉主事	4	7	11	田子・五戸:3名 野辺地:7名 佐井・大間:1名 東通:0名
ヘルパー1級	0	2	2	田子・五戸:1名 野辺地:1名 佐井・大間:0名 東通:0名
ヘルパー2級	10	48	58	田子・五戸:27名 野辺地:6名 佐井・大間:19名 東通:6名
初任者研修	6	20	26	田子・五戸:22名 野辺地:4名 佐井・大間:0名 東通:0名
管理栄養士	0	3	3	田子・五戸:1名 野辺地:2名 佐井・大間:0名 東通:0名
栄養士	0	6	6	田子・五戸:1名 野辺地:1名 佐井・大間:2名 東通:2名
衛生管理者	0	1	1	田子・五戸:1名 野辺地:0名 佐井・大間:0名 東通:0名
甲種防火管理者	13	2	15	田子・五戸:5名 野辺地:2名 佐井・大間:5名 東通:3名
認知症開設者研修修了者	0	0	0	田子・五戸:0名 野辺地:0名 佐井・大間:0名 東通:0名
認知症管理者研修修了者	1	6	7	田子・五戸:7名 野辺地:0名 佐井・大間:0名 東通:0名
認知症リーダー研修修了者	1	7	8	田子・五戸:8名 野辺地:0名 佐井・大間:0名 東通:0名
認知症実践者研修修了者	6	33	39	田子・五戸:36名 野辺地:0名 佐井・大間:3名 東通:0名
ユニットリーダー研修修了者	7	19	26	田子・五戸:8名 野辺地:0名 佐井・大間:15名 東通:3名
介護福祉士ファーストステップ研修修了者	0	6	6	田子・五戸:6名 野辺地:0名 佐井・大間:0名 東通:0名
保育士	0	10	10	田子・五戸:1名 野辺地:2名 佐井・大間:7名 東通:0名
保育所乳児保育担当者研修会	0	1	1	田子・五戸:0名 野辺地:0名 佐井・大間:1名 東通:0名
調理師	0	5	5	田子・五戸:0名 野辺地:3名 佐井・大間:1名 東通:1名
上田法認定訓練士	1	1	2	田子・五戸:2名 野辺地:0名 佐井・大間:0名 東通:0名

(注1) 複数の資格を有する者は、それぞれカウントして記載しています。

## 5. 事業実施報告

### ●令和元年度 事業の概要

私たち社会福祉法人が担う「福祉」分野は、けがや病気、失業、高齢など、人生で起こりうる様々なリスクに対して、生活の安定と安心をもたらしてくれる最も重要な仕組みであり、豊かさの基本となるものです。

現在、わが国では、少子高齢化や人口減少、都市への人口集中と過疎化の問題に加え、世界を震撼させている新型コロナウイルス感染拡大の脅威と経済の低迷という非常に深刻で目に見えない大きな国民的課題を抱えており、住み慣れた地域で誰もが安心して子育てをし、社会性を維持しながら健康で自分らしく暮らし続けることが危ぶまれる事態となっております。

このような状況の中、社会福祉法人には、福祉の中核的担い手としてその使命を果たすことが期待されております。

令和元年度は、未曾有の国家的危機に見舞われる中であっても、社会的なサポートが必要となる高齢者や児童に対して、安定して福祉サービスを提供し、法人の存在感を増しながら地域の期待に応えることでさらなる地域貢献を果たしました。

### ●各事業の実施報告

#### (1) 法人運営

##### ○ 健全経営の維持と事業所支援の向上

各事業における収支の状況を分析し、収支バランスのチェックを行い必要に応じて改善の為の施策を実施して、法人全体の健全経営の維持に努めた。また、「エリアマネジメント体制」の定着化を図るとともに、本部の組織見直しや機能強化を進めて、充実化を図りながら本部の事業所支援能力の向上を図った。社会福祉法人吉幸会が、働きやすく、働きたくなる企業となるような施策を推進して、法人の魅力を高め、堅実で組織的な法人運営が実現できるよう努めた。

##### ○ イメージアップと働きたくなる職場づくりによる人材確保体制の充実

福祉業界の最大の課題である人材確保を有利に進めるため、各メディアでの広告や地域の団体や学校の活動の協賛など PR 活動を継続・強化し法人の知名度とイメージアップに努めた。

また、研修の充実化による人材育成の促進や資格取得を支援する諸施策を実施し、職員の自己実現を支援することにより、働きがいを感じ一人ひとりの職員が活躍できる企業風土づくりを行い、法人の将来を支える優秀な人材の育成・確保と定着化の促進に努めた。

また、外国人技能実習生の受け入れを実施し、今後の人材確保を有利に展開できるよう柔軟で多角的な人材確保体制の整備を実施した。

○ 新規サービスの創設と既存サービスの拡充による地域貢献

サービスを必要とする人が必要なサービスを受けられるよう、日常的に市町村やその他関係機関、地域住民などとの連携を深めて信頼関係を維持し、そこから得られる情報をもとに、地域の潜在的な福祉ニーズの把握に努め、その地域事情に即した福祉サービスの創設・向上に関する提案とその実現に努めた。

令和元年度は、八戸市の福祉計画に沿って地域密着型特別養護老人ホーム「ラ・メール白山台」を新設し、市の地域福祉と地域包括ケアシステム構築の実現に貢献した。

また、既存の福祉サービスにおいては、昨年度に移譲を受けた野辺地町の特別養護老人ホーム「野辺地ホーム」を30床増床しての新築移転を行い、野辺地町を中心とした北部上北地区における更なる地域貢献に努めた。

○ 法人運営のガバナンスとリスクマネジメント体制の強化

定期訪問や施設長会議の開催により、法人の意思決定を各事業所に伝達し、しっかりと地域貢献を実施できるよう努めた。

また、介護保険や労働関係法令など事業運営にかかる関係法令の遵守の徹底と事故防止・安全管理の徹底を期すため、上記会議の他にEメールやSNSなど電磁的な通信手段やICT技術を活用して緊密な連携を図り、コンプライアンスの徹底とリスクマネジメント体制強化に努めた。

## (2) 介護老人福祉施設事業（広域型従来型）・・・特別養護老人ホーム「みろく苑」

### ○ 安心で安全な生活の支援

入居者や家族の要望等を尊重し確認しながら環境を整え、身体状況に合わせたリクライニング車椅子やベッド、ソフト畳、エアマット等の福祉用具等を購入し、より安心、安全で穏やかに生活が送れるように努めた。

### ○ ケアプランに基づくサービスの品質向上

入居者とご家族からの情報収集とケアの個別性を再確認しながら、研修等で得たことを参考に入居者や家族の意向等に基づいて援助の方法や目標を明確にして、サービスの内容に盛り込みながら具体的に支援を続けてくことでサービスの品質向上に努めた。

### ○ 入所者自らが主体となる適切なケアの提供

申し送りや情報共有に努め、職員同士の連携を密にしながら入居者の日常生活が可能な限りご自身で行えるよう支援をし、羞恥心への配慮なども適切に援助する等、必要なケアが適切に提供できるよう努めた。認知症高齢者が増加していることから、認知症ケアの知識や技術を高めるために認知症介護基礎研修、認知症介護実践者研修、ファーストステップ研修に参加する等、職員育成に努めた。

### ○ 重度化と看取りに対応できる施設づくり

重度化対応にも対応できるよう外部研修の活用や法人内の有資格者による研修等を盛り込みながら研鑽に努めた。医療機関とも連携をしながら状況に応じて協力病院と連絡を取るなど迅速な対応に努めた。

### ○ 地域住民が気軽に相談できる場の提供

地域の関係機関と連携しながら職場体験学習や夏祭りに多くの方に参加して頂きながら、行事等を通して介護相談できる場を持ち、地域住民が気軽に相談できるよう取り組んだ。

### (3) 介護老人福祉施設事業(密着ユニット型)・特別養護老人ホーム「ゆうなぎの里」

- 地域の福祉拠点としての施設運営の実施、空床型ショートステイのニーズ対応  
広域型特養として運営を実施し今年度は都市部から地元に移住する方の支援を実施できた。地元の家族、他県の施設職員等様々な関係機関の協力を受け、当施設の受け入れを実施した。施設では移住する利用者の不安感の解消に努め地元で生活する安心感を得られるよう支援した。空床型のショートでは急な受け入れが多くなったが多職種で情報の共有を行い、利用者のニーズ、家族のニーズに寄り添いケアができた。
  
- 協力病院と連携し施設内看取り  
住み慣れた環境でいつも見ていたスタッフの声と家族の声を聴きながら最期の時を安心して迎えられるよう施設看取りを実施した。協力病院への情報提供は密にし、施設内での情報共有も十分に行い、利用者の状況の変化に迅速に対応しながら家族の抱える不安の軽減にも努めた。
  
- ユニット毎のレク活動の充実、生活の中でのリハビリの実現  
各ユニットのレク活動を充実させることができた。施設内行事の他に利用者の個々の状態の把握ができた環境の中で試行錯誤したゲーム、食レク、工作を計画し、利用者が参加する事で普段の生活では見ることのできない姿を発見し、笑顔を見る機会が増えた。リハ活動の充実を目指し、集団リハが行えない時には個別リハが実施できるよう情報共有を多職種で取り組み実践できた。
  
- 職員の学ぶ意力の向上に努め、新たな地域間交流の実施  
自分たちが今まで培ってきた事、学んできたことを地域住民へ発信することができた。「ゆうなぎ講座」開催にあたり、地域住民の他、地域包括支援センターの協力を得ながら実施し、職員の学ぶ意欲の向上と、地域貢献の新たな取り組みが実施できた。又内部研修では「不適切なケア」についてリーダーを中心とし全職員の意識統一を図った。

#### (4) 介護老人福祉施設事業 (密着型ユニット型) ・ ・ 特別養護老人ホーム「ひだまり」

##### ○ 「寄り添うケア」の実践

内部研修、伝達研修を通じて、ユニットとは入所前の生活や入居者の意向に沿った暮らしの場を提供することを実現することを目的としていることを学んだ。入居者の気持ちになって考えること、思いをくみ取ることが重点的にコミュニケーションを図ったことで、入居者自身からの思いを引き出すことができ、買い物などの日々の要望や、入院している家族に会いに行きたいなど、入居者の「今、必要としていること」にレスポンス良く対応し、「寄り添うケア」を実践できた。

##### ○ 「自分らしい生活」のための支援

楽しみながら体を動かすことを目的として、風船バレーやボーリングなどを行い、入居者自身の持つ知識や経験が生かせるよう、プランターなどを活用した野菜づくり、調理経験をいたすことができる料理クラブを継続しておこなったことで、主体的、意欲的な生活を送ることができるよう支援した。

##### ○ 地域との連携

町内自治会（博労町）の方にも参加して頂き、合同で避難訓練行った。また、その機会を活用して、当事業所で使用している福祉用具の紹介を通じて、施設の考え（自立支援、理念）を伝えることができたこと、福祉に関する理解を深めていただくことができた。

##### ○ スタッフの資質向上

外部研修では、ユニットリーダー研修1名、認知症介護実践者研修2名、研修委員会による資格取得支援の講習会から介護福祉士合格者1名と順調に専門的な研修や資格取得ができた。

##### ○ 地域貢献

家族介護教室は行うことが出来なかったが、ショートステイ以外のサービスについての情報や利用方法、市町村助成金に関すること、介護の方法等について、生活相談員、事務員、介護職員、栄養士、看護師それぞれが懇切丁寧に対応することができた。入居者家族が、親戚やその他の家族のことについて面会時を利用して相談するようになるなど、地域貢献している。



## (5) 介護老人福祉施設事業 (密着型ユニット型) ・ ・ 特別養護老人ホーム「能舞の里」

### ○ 日常生活援助サービス

本年度より選択食を導入・実施し、入所者の皆さんに食事を楽しんで食べる機会を提供できたことは評価できる。

レクリエーション、クラブ等が実施できていないものの、利用者一人ひとりのペースに重きを置いた、例えばホールでの塗り絵や各ユニット内での新聞折など個々に合った安心安定した施設生活を提供することができた。

### ○ 専門的サービス

機能訓練指導員、看護師不足により機能訓練等の生活リハが実施されていないものの、郷土芸能の視聴やカラオケ会を開催するなど利用者の気分転換を図ることができた。しかし、現有介護職員の下では必要最低限の支援しかできずそれ以上の個別ケアサービスの提供ができなかった。

### ○ 地域連携

各種行事を通しての地域密着型施設として地域住民との交流を積極的に図ることができた。又、地域内こども園や地区婦人会等の慰問も利用者には好評を博している。特に、提携医療機関との連携を深めるべく診療所医師及び薬剤師を講師とした研修会等も実施し、関係機関との地域連携を強化することができた。そして、定期的な運営推進会議により施設の広報・情報等を各地域で共有することができた。

### ○ 施設菜園整備

施設菜園で馬鈴薯やミニトマト他数種類の野菜を植え、利用者自らが芋ほり収穫を体験・観賞することで職員と利用者が一体となり、みのりの充実感を満喫することができた。

### ○ 職員のスキルアップ

本部主催のトレーニング、アクション、グローイングステージ研修への職員派遣や無資格者に対しても積極的に資格取得に向けた働きかけをするなど、少しでも職員のスキルアップ達成に取り組むことができた。

## (6) 介護老人福祉施設事業(密着型ユニット型)・特別養護老人ホーム「しおさい岬」

- 職員の資質向上によるチーム力の底上げと良質なサービスの提供  
法人研修委員会主催によるスキルアップ研修や、部会への積極的な参加により、専門性の向上に勤しんだ。内部研修では、倫理、接遇面に特化した研修を組み込み丁寧で暖かみのある対人援助を遂行できるよう努力した。職員の態度や言葉遣いに関する苦情が数件寄せられた経緯があったが、身体拘束適正化検討委員会が中心となり、主に言葉の虐待(スピーチロック)の削減を目的とした取り組みを行った。
- 施設内活動の充実と思いの叶ういきがい支援  
食べる楽しみを叶える食事を中心としたレクリエーションを多く実施した。実際に料理をしたり、バイキング形式での食事の提供機会を増やしたことにより、利用者に満足していただくことができた。また、機能訓練として季節に合わせたちぎり絵の製作や体操などを定期的に行い施設内活動の活性化を図った。
- 入居者が抱える問題への速やかなアプローチと個別ケアの充実  
利用者の身体状況に合わせ、協力医療機関と連携しその時に必要とする医療サービスを円滑に受けられるよう配慮した。また、終末期対応となった利用者を初めて施設内で看取るケースも生じたが、介護職と看護職の連携、協力医療機関との連絡調整などにより最期までケアすることができた。さらに、車椅子やエアマットの台数を充足させ、重度の要介護者へ幅広く対応出来るよう、環境整備に努めた。
- 地域交流の推進による社会性を維持した生活の継続  
第2回しおさい岬夏祭りの屋外開催では開放的な雰囲気の中、ご家族との交流を図る良い機会となった。4月と10月に開催したお買い物イベントでは、ご家族と買い物や屋台を楽しむなど賑やかな雰囲気を演出できた。また、年に6回実施する運営推進会議の中で委員からの意見を積極的に受け入れ、施設内の活動に生かした。さらに施設内の活動については広報誌の発行や、ホームページでのブログを頻繁に更新することで施設の情報開示に努めた。

## (7) 介護老人福祉施設事業（密着型従来型）・特別養護老人ホーム「いちいの森」

- 入所者に寄り添ったサービスを提供  
それぞれの勤務時間で入所者から聞き取りした要望、観察結果を共有する時間が十分に確保できなかった。また、夜勤従事職員が不足していることから、入所者の 1 日の生活（24 時間）を観察し処遇につなげることが難しい。
  
- 健康管理のもと元気に過ごす  
申し送り等は全職員で行うことにより多職種間の連携を密に図ることができる体制は構築できている。嘱託医、かかりつけ薬局との連携も充分密にし、異変の早期発見に繋がっている。そのため、入院治療も期間を少なくすることができ早期退院に繋がっている。  
また、家族より施設で最期を迎えたいという希望のある入所者に対しても施設でできる最大限のことを実現し、家族・職員共に満足のいく介護ができていたと思われる。
  
- 身体機能の低下を防止  
介護職員を中心に生活リハビリに取り組めるよう委員会等を設置し個々のプログラムを作成したが、介護職員不足により一部しか実施できず効果も薄かった。
  
- 地域との交流促進  
地域の行事にはできるだけ参加できるよう工夫した。地域の行事に参加することで、普段は会うことができない地域の方々との交流の機会が確保でき入所者の喜びにも繋がったのではないと思われる。  
施設内行事では栄養士が中心となり、特に食事面を充実できるような取り組みをすすめ、入所者にも喜んでもらうことができたと思う。
  
- 人材確保と職員のレベルアップ  
職員不足から外部への研修にはなかなか派遣することができなかった。介護未経験者には日々の業務をこなすことが優先となり基本がおろそかになってしまっている。もう少し 1 人 1 人が仕事に対して責任を持ち業務に携われるよう仕事に対しての意識改革が必要と思われる。
  
- ショートステイ（空床利用）の活用  
全職員が空床時はショートステイを受け入れるという認識を持ち、スムーズにサービスを提供することができた。

## (8) 介護老人福祉施設事業（広域型従来型）・特別養護老人ホーム「野辺地ホーム」

### ○ 運営母体のスムーズな移譲と切れ目のないサービスの提供

平成 31 年 4 月より北部上北広域事務組合から本法人の運営施設となった。基本理念に“「喜んでもらえる幸せ」地域に愛される施設でありたい”を掲げ、利用者の立場にたった福祉サービスを実践し、これまでと同様に利用者やご家族に愛されるように取り組んだ。1 年間利用者に大きな事故もなく過ごすことができたことは、関係者皆様のご理解とご協力があったからこそと感じている。

### ○ マンパワーの確保とスタッフの育成

運営体制の変化による職員の戸惑いが少なからず見られたが、吉幸会のサービス提供理念を具現化するために、理念をしっかりと理解できるような機会を設けたり、会議内容の充実化や各種研修への積極的参加を促すことによりスタッフの資質向上を図った。

また、新年度の増床に向けて、必要となる人材を確保するための就職相談会を開催するなど工夫し、利用者定員 80 名に対する介護職員を確保することができた。夜勤に対応できる職員が少ないという課題を解決できるように努めていく。

### ○ 新設移転に向けての準備と円滑な引越し

利用者の安全を考慮した円滑な引越しに向けた準備を進め、無事に枇杷野の新施設に引越しすることが出来た。ご家族から、引越しの際の手伝いについて多数の申し出受け、利用者の荷物を一時的に預かってもらうなど協力をいただき、ご家族と一緒に新しい施設の開設を進めることができた。また、引っ越しに伴う利用者の住所変更など諸手続きにあたっては、野辺地町をはじめ関係機関との連携のもとで円滑な移転を実施することができた。

### ○ 家族・地域・関係機関との関わり

「住み慣れた町で、最期まで安心して自分らしく暮らしていきたい」という野辺地町民の願いを理解して野辺地町や協力関係機関と連携を図った。また、野辺地ホームは、ご家族の面会が大変多く、利用者に関する情報共有を密にすることができた。今後は、施設移転により環境が変わっても、ご家族も地域の方も気軽に訪問してもらえる施設とするように努めていく。

## (9) 短期入所生活介護事業（従来型）・・・ショートステイ「みろく苑」

- アセスメント・モニタリングの制度の高いサービス提供  
過不足なく適切なサービス提供ができるようにアセスメント・モニタリングの精度を高め、利用して良かったと感じて頂けるよう在宅生活環境に可能な限り近づいたサービスを提供し、ケアの充実を図り、介護負担の軽減に努めた。
- 福祉用具を活用した利用者個々に合わせたサービス提供  
福祉用具を活用しながら、利用者個々に合わせたサービス提供ができるように努めた。また福祉機器のベッド、エアマット、転倒予防ためのセンサーマットなど導入をすることで、職員の身体的負担軽減に努め、利用者が安心して介護を受ける事ができるよう物的環境の整備を図った。
- 認知症ケアの充実によるサービスの向上  
認知症のケアの専門性を高めるための認知症基礎研修、実践者研修、ファーストステップ等の研修会に参加し、認知症についての理解を深め、認知症ケアの充実を図った。また、介護スキルや知識の習得を目的とした実技、研修等を行いチームとしての目標を持ち、統一したケアが出来るように、報告、連絡、相談、確認を継続して行った。
- 居宅介護支援事業所との連携による地域貢献  
居宅介護支援事業所との連携を高めながら、利用者確保に努め、安定した運営ができ、地域貢献できるよう努めた。

## (10) 短期入所生活介護事業（ユニット型）・・ショートステイ「ひだまり」

- 内部研修による認知症ケアの質向上  
認知症介護実践者研修へ2名参加し、認知症への理解を深め伝達研修を行った。また認知症の行動心理症状に対して、チームとしてどのように考え、声をかけ、接していくかについて検討を重ね、行動を見るのではなく、その背景にどういった思いがあるのかを意見交換できるようになったことで、入居者の不安な気持ちの軽減につなげることができた。
- 社会資源の活用と地域貢献  
家族介護教室は行うことが出来なかったが、ショートステイ以外のサービスについての情報や利用方法、市町村助成金に関すること、介護の方法等について、生活相談員、事務員、介護職員、栄養士、看護師それぞれが懇切丁寧に対応することができた。入居者家族が、親戚やその他の家族のことについて面会時を利用して相談できるようになるなど、地域貢献している。
- 質の高いケアを提供するための体制づくり  
フェースシートの様式を、各職種が知りたい情報を記載できるように変更し、サービス担当者会議の情報を盛り込みながら、情報の共有化を図った。また本人や家族の思いについても会議を通じて繰り返し確認することで、ケアプランに基づくケアの提供に努めた。
- 「選択されるサービス」の提供  
稼働が振るわない時期もあったが、重度の認知症の方を受け入れ、行動障害の改善につながったこと、食欲不振の方へ食事形態・提供方法を工夫することで自力摂取できるようになったことなどから、同様の課題を持つ利用者の相談、利用希望が少しずつ増え、目的を持って「選択されるサービス」提供の実現を進めることができた。

## (11) 短期入所生活介護事業（ユニット型）・・ショートステイ「能舞の里」

### ○ 利用者に寄り添ったサービス

利用者・家族が望んでいる生活実現に向けるべく、利用者に関する情報を収集し職員間での情報を共有することができた。その情報共有の下、利用者に寄り添ったサービス提供に繋げることができた。

### ○ レクリエーション時間の確保

現況では機能訓練指導員不足から本格的なリハビリテーション時間の確保が困難になっているものの、日々の生活リズムにおいて自主的にオムツ処理用新聞折作業及びカラオケ・郷土芸能ビデオの視聴を通して、手指のリハビリ訓練や視聴覚機能訓練を自然発生的に取り入れることができるようになり、利用者間の連帯・共同意識が定着するようになった。

### ○ 事故防止の徹底

今年度もヒヤリハットからの事故防止も度々発生したが、その都度例月の運営会議及びユニット会議において事象研鑽を行い、再発防止に努めてきた。しかし、事故を未然に防止すべく日頃からの職員の利用者に対する気配り・目配りの配慮を以て事故防止の抑制に繋げたい。

## (12) 短期入所生活介護事業（ユニット型）・・ショートステイ「しおさい岬」

- 暮らしの継続性を重視した個別ケアの提供とあたたかな接遇  
在宅時の生活空間に配慮した環境整備で、心身に不安無く快適にサービスを利用できるよう配慮した。また、全体会議では接遇、倫理向上を目的とした研修機会を増やしたり、接遇チェック表の活用、身体拘束適正化検討委員会が中心となって取り組んだスピーチロック削減の取り組みなど、ホスピタリティ精神を高める活動を意識して実践した。
- 個々の希望に沿った支援と身体機能の維持  
利用者の多様なニーズに対応できるよう共有スペース（リビング）の設えの再検討や、利用者の身体機能に見合った福祉用具などにより安全性の向上に努めた。また、施設内行事の実施や少人数単位での活動を増やし、利用者が生活の中で身体機能を活用し、心身の活性化を図れるよう、レクリエーション活動を新たに実践した。
- 安全性に配慮した福祉機器の充足で快適に生活できるサービス  
車椅子や、エアマット、センサーマットの台数を増やすことにより多様な身体状況に幅広く対応できるよう福祉用具の充足を図った。また、中央ホールにあるカフェコーナーを新設し利用者やご家族の交流の場として、また利用者の休憩場所として活用できるよう準備した。
- 関係機関と連携した地域の介護ニーズへの的確なアプローチ  
大間町、風間浦村、佐井村を中心とした方々が円滑にショートステイを利用できるよう居宅介護支援事業所や地域包括支援センターとの連携のもと在宅介護の負担軽減を図った。特養ゆうなぎの里と密に連絡を取り合い、長期入居者の入院により生じる空床に対して利用者の介護ニーズや、優先度からその活用性を計りベッドコントロールを行った。



### (13) 短期入所生活介護事業（従来型）…ショートステイ「野辺地ホーム」

#### ○ 個性の重視と精神面の支援

利用者が抱える様々な要因により、ほとんどの方が継続的にサービスを利用した。その結果、サービス利用による環境の変化に起因する不安や緊張感は比較的少なく、安寧に過ごすことができているように感じている。個々のニーズに合わせた支援に努めたこと、ご家族の面会が頻回にあることで精神的不安の軽減につながった。

#### ○ 自立支援につながる行事やレクリエーションの実施

特養の利用者と一緒に季節に応じた行事やレクリエーション活動に積極的に参加できるように支援した。また、新聞たたみや収穫した野菜の皮むきなどのお手伝い等を通じて身体の機能維持・向上を図り、自立支援に繋がるサービスに努めた。

#### ○ 家族・関係機関・地域との関り

居宅介護支援事業所との連携深め、新規サービス利用者の獲得に努めた。これは介護者の介護負担を軽減するうえでも地域に貢献できたと考えている。サービス利用直後の入院と連絡・情報提供の行き違い等により苦情をいただく事例が発生したが、これを真摯に受け止め改善と信頼回復に努めている。未だ、新規利用者の獲得に課題が残るため、居宅介護支援事業所、関係機関との連携に努める。また、地域における介護の困りごとに対しても相談援助を実施していく。

#### (14) 通所介護事業・・・デイサービスセンター「みろく苑」

- 利用者の個々の生活リズムの把握と楽しむ活動を通じた継続利用の提供  
自宅での生活や役割、過ごし方等を利用時に本人から聞きながら、また、送迎時等のご家族から聞いたりし利用時の過ごし方を一人ひとりに合わせられるよう環境を整え利用者自身に選択・決定できるよう努めたが、職員が主体で誘導等を行っていた事が多くあったため、利用者主体となる環境を整えることが課題となった。毎月事業所行事や料理クラブを行う際は事前に周知し、目的や楽しみをもってご利用していただけるよう努めた。
  
- スタッフの介護技術向上と居宅介護支援事業所との連携  
毎月職員のチャレンジとしてレポートを作成し共有することでサービスの方向を定めながら一人ひとりに合わせた対応が出来るよう努めた。各居宅支援事業所へ当事業所で取り組んでいるシナプソロジーの周知し、また、相談員が毎月各居宅支援事業所に訪問し取組を説明しご理解を頂けるよう努めた。
  
- 認知症機能低下防止への取り組みとご家族へのサポート  
認知機能低下予防の為にシナプソロジーインストラクターが時間をみながら毎日取り組むよう努めた。その際は楽しみながら行えるよう工夫し事例等の検証も行った。また、今年度も認知症実践研修修了者を一名増員し認知症状の進行している方に対しての専門的な対応を行うことで利用者やご家族の不安軽減に努めた。
  
- 地域貢献への取り組みとサービス内容の改善  
サービス内容の見直しを行うべく、職員同士で改善案を出し合いレポートにまとめることで共有認識を図り、すぐに出来ることには取り組めた。また、地域で行われているサロンに参加し当事業所で行われているシナプソロジーを地域の方に知っていただき、さらなる地域貢献に努めた。

## (15) 認知症対応型共同生活介護事業・・・グループホーム「みろく苑」

- 満足や達成感を感じられるケア提供  
職員は、グループホームができることを把握し、その方々が「今でもやりたい」「今だからやってみたい事」に柔軟な対応ができる環境を提供し、その人らしい日々が送れるように支援した。また、グループホームの理念でもある「尊厳・自由・地域との繋がり」を大切に、ひとりがその人らしい暮らしができるように支援した。
  
- 安心して暮らせる医療ケアの実施  
心身の状態をきめ細かく観察し、職員間での情報交換と共有を徹底しながら、福祉分野での知識を発揮し訪問看護や医療機関との連絡、相談等を密にして入居者や家族が安心して暮らせるような医療ケアを実施した。
  
- 研修や勉強会によるスタッフの専門性向上  
認知症高齢者の心と身体を理解する為、認知症介護実践者研修やリーダー研修などの認知症ケアに関する研修の受講を継続し、会議等を活用し研修会や勉強会などの機会を設け全職員の周知に努めた。
  
- ショートステイの実施による地域貢献  
居宅介護支援事業所やその他の関係機関との連携を密にして、グループホームだから出来る家庭的な環境の中で自宅との継続性のあるケア提供により、認知症高齢者に適したショートステイ事業の実施に努め、地域の認知症高齢者の入居サービス利用に柔軟に応えることで社会貢献に努めた。

(16) 認知症対応型共同生活介護事業（単独型）・グループホーム「みろくの郷けんど」

- 役割のある自分らしい日常生活の支援  
入居者一人ひとりの思いを尊重し、季節の行事や外出の機会も設けたり、家庭的な雰囲気の中で、共同で行っている作業、食器拭き、洗濯物たたみ等も今まで行っていなかった方も巻き込んだり、それぞれの役割を持って自分らしく生活を送れるよう努めた。
  
- 重度化していく入所者に対応できるケア提供  
ケース会議の中で、提供しているケアが適切かどうか、スタッフが不安に思っている事を話し合い、チームとして共有し、随時、主治医・訪問看護へ相談し入居者様が安心できるケア提供に努めた。また、本人の状態、本人と家族の望むケアがいつでも提供できるよう努めた。
  
- 研修や勉強会によるスタッフ個々のレベルアップ  
外部研修へ参加し認知症の理解を深めることができた。法人の階層別の研修に参加し、個々に合わせてレベルアップする事が出来た。内部研修会、勉強会を開催し、スタッフ間での意見交換をし、情報の共有、統一したケアが出来るよう努めた。
  
- ショートステイサービスの実施に地域貢献  
今年度は、入居者様の入院・退所による空床ベッドを短期利用として活用することが速やかにできなかった。居宅介護支援事業所との連携不足が原因と感じている。次年度は速やかに短期利用サービスを実施し、ご家族様の介護負担の軽減を図れるよう努める。

(17) 認知症対応型共同生活介護事業(単独型)・グループホーム「みろくの郷かぐち」

○ 役割のある自分らしい日常生活の支援

入居者一人ひとりの思いを尊重し、季節の行事や外出の機会も設けたり、家庭的な雰囲気の中で、共同で行っている作業、食器拭き、洗濯物たたみ等も今まで行っていなかった方も巻き込んだり、それぞれの役割を持って自分らしく生活を送れるよう努めた。

○ 重度化していく入所者に対応できるケア提供

けんどと同様に、ケース会議の中で提供しているケアが適切かどうか、スタッフが不安に思っている事を話し合い、チームとして共有し、随時、主治医・訪問看護へ相談し入居者様が安心できるケア提供に努めた。また、本人の状態、本人と家族の望むケアがいつでも提供できるよう努めた。

○ 研修や勉強会によるスタッフ個々のレベルアップ

外部研修へ参加し認知症の理解を深めることができた。法人の階層別の研修に参加し、個々に合わせてレベルアップする事が出来た。内部研修会、勉強会を開催し、スタッフ間での意見交換をし、情報の共有、統一したケアが出来るよう努めた。

○ ショートステイサービスの実施に地域貢献

今年度は、入居者様の入院・退所による空床ベッドを短期利用として活用することが速やかにできなかつた。居宅介護支援事業所との連携不足が原因と感じている。次年度は速やかに短期利用サービスを実施し、ご家族様の介護負担の軽減を図れるよう努める。

## (18) 保育事業・・・・・・・・佐井村保育所

- **子どもに寄り添い、子どもの思いに耳を傾ける保育の実践**  
今年も、一人ひとりの家庭での子どもの状況や地域社会での生活状況を把握に努め、子どもの思いや願いをやさしく受け止め、子どもを主体とした、子ども達が安心感と信頼感を抱いて活動できるような保育活動を展開してきた。特に、混合保育（異年齢交流）に力を注ぎ、活動への意欲や積極性の喚起、他者へ対する思いやりの心を育んできた。加えて、絵本の読み聞かせを重視し、家庭と一体となって進めることができた。
  
- **健康で安心・安全な保育環境の整備**  
子どもの生活リズムを大切にしながら、健康で安全な、情緒の安定する生活を送れるよう、家庭との情報交換を密にすることを重視し取り組んできた。特に、食育指導として、歯の健康については、村内の歯科センターと連携を強化し、虫歯予防、噛むことの大切さを家庭と一体となって進め、指導を重ね、幼児期からの食に対する意識の高揚と肥満防止に努めた。
  
- **地域社会との連携による「郷土愛」を育む保育の実践**  
年間行事の中で、家庭（父母、祖父母）や地域、学校などとの交流を積極的に持つことで、子ども達に「佐井村を愛する心」を育みながら次世代育成や世代間交流へと繋げることができた。また、積極的に広報活動を展開し、情報を発信・提供し情報の共有化を進め、開かれた保育所運営に努めた。
  
- **地域の子育て支援拠点としての機能**  
乳児保育や障害児保育など、地域の子育てニーズにしっかりと対応できるよう保育の質の向上につながる研修を充実させた。また開始5年目となった、子育て支援センター事業も子育て家庭に広く浸透し、子育て相談、子育て講座等充実した支援が繰り広げられた。特に、乳幼児を育てる村外からの利用者や帰省してきた子育てママも集える場として十分な支援拠点となった。

## (19) 居宅介護支援事業・・・居宅介護支援センター「みろくの郷」

### ○ 利用者本位の納得と満足のサービスコーディネート

介護保険法及び関係法令を遵守し、公正中立な立場で適正な給付管理を行い、利用者や家族に対しニーズに応じた相談や助言が出来るよう努めた。おおむね利用者本位の納得と満足のサービスコーディネートが実践できたことは、利用者の計画数を安定して確保できたことから推測できる。

### ○ 自己研鑽による質の高いサービス提供

高い専門性と豊かな人間性の獲得を常に目指し自己研鑽に努めている。守秘義務を厳守に関して居宅部会議等で事例検討・学習会を開催し、支援技術の共有化を図り、事業所全体でケアマネジメントに取り組む体制の整備も行っている。

ケアマネ研修や三八地域他職種連携学習会、介護支援専門員育成実務研修の実習場所となったこと、三八地区医療介護連携委員として入退院時連携ルールの構築に関わったことなどもあり、きめ細やかな広い介護支援体制で質の高いサービスに寄与できたと考える。今後も、ケアマネージャー個々のこだわりではなく、チーム吉幸会居宅部として社会の奉仕者であることを基幹においた業務を遂行していく必要があると考える。

### ○ 地域にマッチングしたサービス構築のための提言や啓発活動

独居や老々介護・認々介護の方々など、現状のサービスだけでは十分に生活を支えきれないケースを支援するため、町や地域包括支援センター、他の指定居宅介護支援事業者、介護サービス事業者、介護施設等との綿密な連携を図り、地域にマッチングした新たに必要なサービス構築のため、地域包括ケアシステム会議に参加することによりその活動を実践できた。また、認知症サポーターとしての普及活動、提言や啓発に努めており、地域貢献への取り組みができた。

### ○ 自立支援を基本にした在宅支援を目指し、選ばれる事業所づくり

高齢者の尊厳を保持し、地域性豊かなサービス計画のもと自立支援を進める在宅介護支援活動を行い、クライアントやその家族のみならず、関係事業所や医療関係機関からも選ばれる事業所となるよう努めてきた。また、地域に根ざした介護支援事業所として、法人内、法人外を問わず各種行事に積極的に参加し、地域住民や関係機関との関係性を深め、地域全体で信頼感を高められるよう努め活動した。

## (20) 居宅介護支援事業・・・「うらら」居宅介護支援センター

### ○ 在宅で安心して暮らせるような支援の実施

介護保険法を遵守しての自立支援に向けた活動の展開を続けながら、利用者から高い評価を得られるよう努め、昨年度に比べて多くのご利用者にケアマネジメントを通じた支援をすることができた。地域の特性・地域住民の特徴を踏まえながら、利用者本位のサービスコーディネートを実践し、在宅で安心して生活できるための支援に努めた。

### ○ 関係機関との相互協力体制の確立

地域自治会や病院、事業所等の地域活動に積極的に参加できるよう努めたが、休日や時間外の実施が多く、実際に参加することが困難だった。今後も、「うらら」に対する理解を深めていただき、地域や関係機関との相互協力体制を確立できるよう工夫していく必要がある。

### ○ 多様な利用者への支援による地域貢献

地域ケア会議への積極的参加や各事業所間での情報共有・会議等を通して、一人暮らしの方への対応や認知症サポーターとしての役割など、果たすべき活動を実施した。

### ○ みろくの郷居宅介護支援事業所との連携による質の向上と事業の継続

業務の特殊性から連携が難しいところもあるが、居宅介護支援センター「みろくの郷」とともに計画数確保に向けてその課題解消を図り、昨年度に比べ多くのご利用者に対し支援をすることができた。今後も連携・協力しながら、より良い支援を目指す。



## (21) 八戸市地域密着型特養開設事業・特別養護老人ホーム「ラ・メール白山台」

### ○ 地域密着型特別養護老人ホームの開設準備

八戸市第7期高齢者福祉計画の趣旨に賛同し、高齢で介護が必要になっても、住み慣れた地域で生活が続けられるような地域づくりと地域包括ケアの充実に寄与することを目的として、地域密着型29床特養（SS10床併設型）の開設準備を進めた。懸念していた人員確保に対する課題が着々と解決する反面、新型コロナウイルス感染拡大の影響により必要物資が入手困難となる状況もあったが、令和2年5月15日に完成、開設のための最終準備を進めて令和2年5月25日に開設している。

### ○ 多床室での施設整備の実現

低所得者であっても施設サービスを利用できるよう、また、近隣地域に既存するユニットケア施設との住み分け（利用者による選択）が可能となるよう、多床室での施設整備を実現した。

### ○ 万全の体制による円滑な開設準備

法人本部及び開設準備室を中心に、行政をはじめとする各関係機関との連絡・調整を図りながら、施設の建設、職員の採用及び教育訓練、入所者の募集及び決定といった事業開始までの一連の準備を行い円滑な事業開始に向け万全の体制で準備作業を進めた。

### ○ 開設後における施設の活用

開設後は、八戸事業推進室と足並みをそろえ協力しながら、行政をはじめとする地域内の各関係機関、諸団体との連携を深めながら、施設の有するハードウェアやソフトウェアを社会的インフラとして地域住民に広く活用していただけるよう事業運営に努めていく。

## 6. 運営推進会議の状況

### ① 特別養護老人ホームゆうなぎの里（計4回開催）

第1回 令和元年6月25日（火）13：30～ ゆうなぎの里研修室

出席委員：7名 欠席委員：1名

<主な内容>

- 委嘱状交付
- 平成30年度事業報告について
- 令和元年度事業計画、人事関係について
- 利用状況、行事、研修及び各担当者の報告
- 夏祭りについて
- 野辺地ホーム・八戸新設特養の状況について

第2回 令和元年9月26日（木）13：30～ ゆうなぎの里研修室

出席委員：6名 欠席委員：2名

<主な内容>

- 利用状況、行事、研修報告及び各担当者の報告
- 新料金（令和元年10月分から）について
- 「介護事故防止・対応マニュアル」について
- 「ゆうなぎ講座」について
- 停電対策・災害時の食料対応について
- 社会福祉法人吉幸会関連施設の取り組みについて

第3回 令和元年12月23日（月）16：00～ ゆうなぎの里研修室

出席委員：7名 欠席委員：1名

<主な内容>

- 人事関係について
- 利用状況、行事、研修報告及び各担当者の報告
- 感染対策について
- 待機状況について
- 特養施設サービス介護給付費過誤調整について

第4回 令和2年3月23日（月）

※新型コロナウイルスの感染予防の為委員を参集せず、書類送付をもって会議開催とした。

<主な内容>

- 人事関係について
- 利用状況、行事・研修報告及び各担当者の報告

## ② 特別養護老人ホームひだまり（計6回開催）

第1回 令和元年5月15日（水）10：00～ ひだまり会議室  
出席委員：7名 欠席委員：0名

<主な内容>

- 今年度事業計画
- ひだまり活動報告
- ヒヤリハット報告
- 委嘱状交付、会長・副会長の選任について

第2回 令和元年7月17日（水）10：00～ ひだまり会議室  
出席委員：6名 欠席委員：1名

<主な内容>

- ひだまり活動報告
- ヒヤリハット報告
- 介護保険事業所の更新について
- 法人内全体研修について
- 八戸市新設特養の開設について
- 夏祭りについて

第3回 令和元年9月18日（水）10：00～ ひだまり会議室  
出席委員：6名 欠席委員：1名

<主な内容>

- ひだまり活動報告
- ヒヤリハット報告
- 家族会について
- 五戸町敬老会参加について
- 五戸町合同避難訓練について

第4回 令和元年11月20日（水）10：00～ ひだまり会議室  
出席委員：6名 欠席委員：1名

<主な内容>

- ひだまり活動報告
- ヒヤリハット報告

第5回 令和2年1月22日（水）10：00～ ひだまり会議室  
出席委員：7名 欠席委員：0名

<主な内容>

- ひだまり活動報告
- ヒヤリハット報告
- 外国人労働者について

第6回 令和2年3月24日（水）

※新型コロナウイルスの感染予防の為委員を参集せず、書類送付をもって会議開催とした。

<主な内容>

- ひだまり活動報告
- ヒヤリハット報告
- 家族会について

### ③ 特別養護老人ホーム能舞の里（計4回開催）

第1回 令和元年6月20日（木）13：30～ 能舞の里 会議室  
出席委員：8名 欠席委員：0名

<主な内容>

- 組織図について
- 業務及び事務分担について
- 利用状況報告について〔3月～5月〕
- 行事・給食報告について〔6月～9月〕

第2回 令和元年9月18日（水）9：15～ 能舞の里 会議室  
出席委員：8名 欠席委員：0名

<主な内容>

- 利用状況報告について〔6月～8月〕
- 行事・給食報告について〔9/18（水）敬老会 長寿表彰〕

第3回 令和元年12月13日（金）18：00～ むつグリーンホテル会議室  
出席委員：6名 欠席委員：2名

<主な内容>

- 利用状況報告について〔9月～11月〕
- 行事・給食報告について〔12月～3月〕
- 広報「能舞の里」上期総集編

第4回 令和2年3月19日（木）13：30～ 能舞の里 会議室  
出席委員：8名 欠席委員：0名

<主な内容>

- 令和2年度事業計画について
- 令和2年度組織図について
- 令和2年度業務・事務分担について
- 利用状況報告について〔12月～2月〕
- 年間行事計画について
- 能舞の里運営推進会議設置要綱について

#### ④ 特別養護老人ホームしおさい岬（計6回開催）

第1回 令和元年5月30日（金）13：30～しおさい岬研修室

出席委員：5名 欠席委員：1名

<主な内容>

- 利用者状況について ○施設の活動について
- 平成31年度事業計画、人事関係について ○待機者の人数について
- 避難訓練の実施状況について ○看護、介護職員の募集について

第2回 令和元年7月25日（木）13：30～しおさい岬研修室

出席委員：5名 欠席委員：1名

<主な内容>

- 利用者状況について ○施設の活動について
- 入居者への面会率について ○職員の配置（利用者と同じ出身地）について
- 利用者への差し入れについて ○夏祭りについて

第3回 令和元年9月26日（木）13：30～しおさい岬研修室

出席委員：3名 欠席委員：3名

<主な内容>

- 利用者状況について ○施設の活動状況について
- お買い物イベントについて ○職員の募集について
- 施設間交流について ○高齢者のインフルエンザ予防接種無料化について

第4回 令和元年11月28日（木）13：30～しおさい岬研修室

出席委員：4名 欠席委員：2名

<主な内容>

- 利用者の状況について ○施設の活動状況について
- 会長・副会長の互選について ○待機者の人数及び入所判定会議について
- 車両事故について ○苦情について ○利用者への差し入れの提供について
- レクについて ○利用者の運動について

第5回 令和2年1月30日（木）13：30～しおさい岬研修室

出席委員：5名 欠席委員：1名

<主な内容>

- 利用者の状況について ○施設の活動状況について
- ショート稼働率について ○待機者の状況について
- 特養の入退所について ○利用者の看取りについて ○行事食について
- 面会制限について ○介護職員の定着について

第6回 令和2年3月26日（木）

※新型コロナウイルスの感染予防の為委員を参集せず、書類送付をもって会議開催とした。

<主な内容>

- 利用者の状況について ○施設の活動状況について

## ⑤ グループホームみろく苑（計6回開催）

第1回 平成31年4月11日（木）14：00～ みろく苑会議室

出席委員：8名 欠席委員：0名

<主な内容>

- 委嘱状交付・運営推進委員紹介
- 事業内容及び活動報告について（平成30年度2.3月分）
- 平成31年度事業計画について
- 平成31年度運営推進会議計画について

第2回 令和元年6月13日（木）14：00～ みろく苑会議室

出席委員：8名 欠席委員：0名

<主な内容>

- 事業内容及び活動報告について（平成31年度4.5月分）
- 平成30年度事業報告について

第3回 令和元年8月10日（土）14：30～みろく苑理事長室

出席委員：8名 欠席委員0名

<主な内容>

- 事業内容及び活動報告について（令和元年度6.7月分）
- みろく苑夏祭り行事への参加

第4回 令和元年10月10日（木）14：00～みろく苑会議室

出席委員：7名 欠席委員：1名

<主な内容>

- 事業内容及び活動報告について（令和元年度8.9月分）
- ほのぼの交流会（家族交流会）について
- 介護報酬単価の変更について

第5回 令和元年12月12日（木）14：00～みろく苑会議室

出席委員8名 欠席委員：1名

<主な内容>

- 事業内容及び活動報告について（令和元年度10.11月分）
- 外部評価について（外部評価結果、目標達成計画、利用者家族アンケート）

第6回 令和2年2月13日（木）14：00～みろく苑会議室

出席委員：7名 欠席委員：1名

<主な内容>

- 事業内容及び活動報告について（令和元年度12.1月分）
- 次年度の運営推進会議日程について

⑥ グループホームみろくの郷けんどもろくの郷けんどもろくのかぐち（計6回開催）

第1回 平成31年4月16日（火）8：00～ けんどもろくホール

出席委員：4名 欠席委員：2名

<主な内容>

- 委嘱状交付・運営推進委員紹介
- 正副会長選任
- 事業内容及び活動報告について
- 利用実績について
- 平成31年度事業計画について

第2回 令和元年6月11日（火）18：00～ けんどもろくホール

出席委員：5名 欠席委員：1名

<主な内容>

- 事業内容及び活動報告について
- 利用実績について
- みろくの郷夏祭りについて
- 平成30年度事業報告

第3回 令和元年8月20日（火）18：00～ けんどもろくホール

出席委員：3名 欠席委員：3名

<主な内容>

- 事業内容及び活動報告について
- 利用実績について

第4回 令和元年10月16日（火）18：00～ けんどもろくホール

出席委員：4名 欠席委員：2名

<主な内容>

- 事業内容及び活動報告について
- 利用実績について
- 新委員へ委嘱状交付

第5回 令和元年12月10日（火）8：00～ けんどもろくホール

出席委員：4名 欠席委員：2名

<主な内容>

- 事業内容及び活動報告について
- 利用実績について
- 外部評価結果について（外部評価結果、目標達成計画）

第6回 令和2年2月19日（火）18：00～ けんどもろくホール

出席委員：5名 欠席委員：1名

<主な内容>

- 事業内容及び活動報告について
- 利用実績について
- 次年度の運営推進会議について





○令和元年度 吉幸会事業実績一覧（特養）

【月当たり平均稼働率】

項目	特養			ショート			合算		
	今年度	前年度	前年度	今年度	前年度	前年度	今年度	前年度	前年度
定員	50人	10人	10人	60人	10人	60人	60人	10人	60人
稼働率	86.8%	91.1%	126.9%	93.8%	97.1%	97.1%	93.8%	97.1%	97.1%

項目	特養			ショート			合算		
	今年度	前年度	前年度	今年度	前年度	前年度	今年度	前年度	前年度
定員	29人	10人	10人	39人	10人	39人	39人	10人	39人
稼働率	94.2%	92.2%	93.6%	95.5%	94.0%	93.0%	94.0%	93.0%	93.0%

項目	特養			ショート			合算		
	今年度	前年度	前年度	今年度	前年度	前年度	今年度	前年度	前年度
定員	50人	--	--	54人	--	--	54人	--	--
稼働率	97.2%	--	--	97.4%	--	--	97.4%	--	--

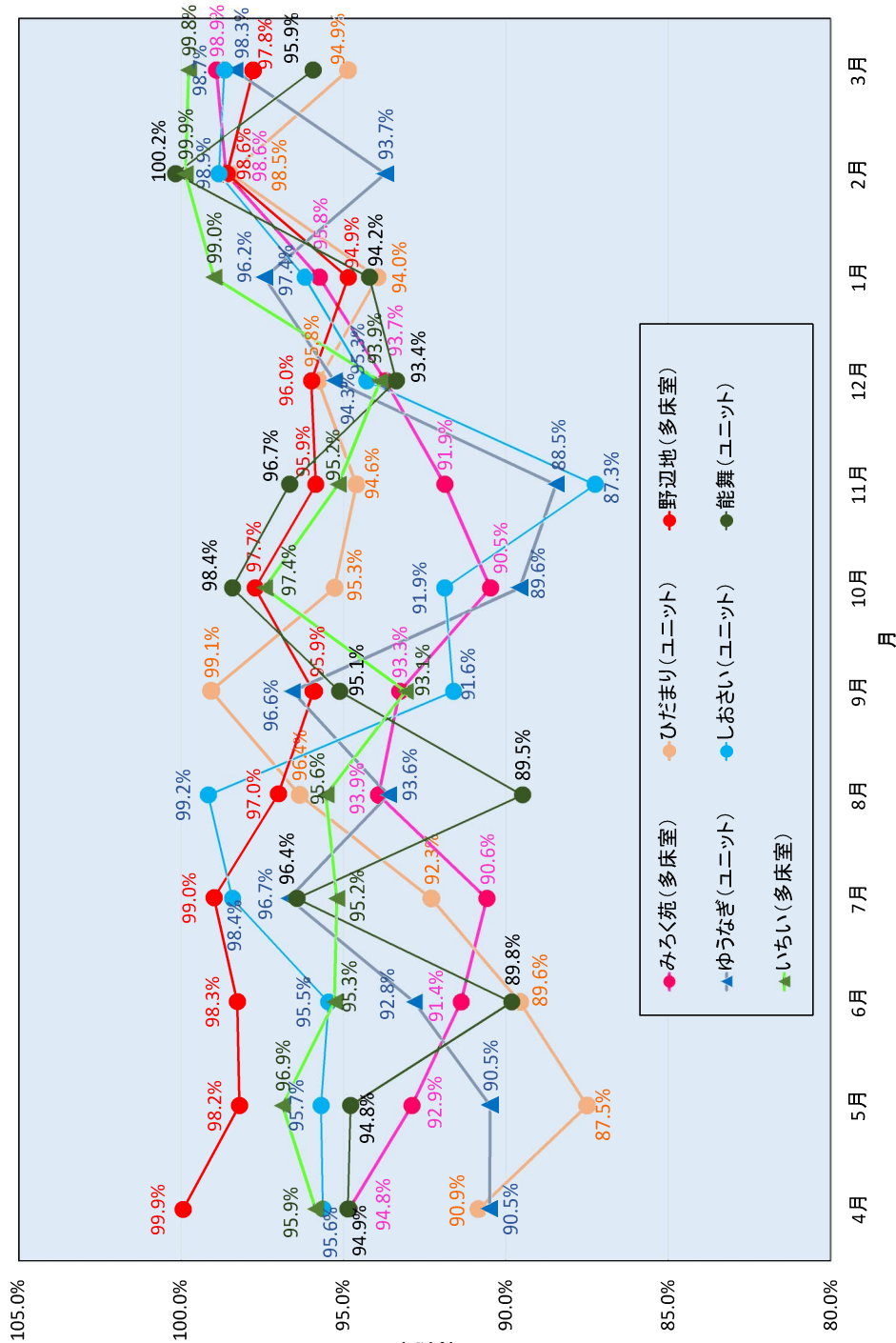
項目	特養			ショート			合算		
	今年度	前年度	前年度	今年度	前年度	前年度	今年度	前年度	前年度
定員	39人	39人	0人	39人	0人	39人	39人	39人	39人
稼働率	90.7%	92.0%	2.9%	93.6%	94.3%	94.3%	93.6%	94.3%	94.3%

項目	特養			ショート			合算		
	今年度	前年度	前年度	今年度	前年度	前年度	今年度	前年度	前年度
定員	29人	29人	10人	39人	10人	39人	39人	10人	39人
稼働率	89.9%	91.5%	111.0%	95.3%	95.3%	95.3%	95.3%	95.3%	95.3%

項目	特養			ショート			合算		
	今年度	前年度	前年度	今年度	前年度	前年度	今年度	前年度	前年度
定員	29人	29人	10人	39人	10人	39人	39人	10人	39人
稼働率	93.8%	96.9%	98.3%	94.9%	94.6%	94.6%	94.9%	94.6%	94.6%

項目	特養			ショート			合算		
	今年度	前年度	前年度	今年度	前年度	前年度	今年度	前年度	前年度
定員	29人	29人	0人	29人	0人	29人	29人	29人	29人
稼働率	94.4%	64.5%	2.1%	96.4%	65.4%	65.4%	96.4%	65.4%	65.4%

令和元年度 事業稼働率グラフ(特養)



※単位

# ○令和元年度 吉幸会事業実績一覧 (GH・デイ・居宅)

## 【月当たり平均稼働率】

項目	GHみろく苑	
	今年度	前年度
定員	27人	27人
稼働率	99.2%	98.5%

## ◎GHみろくの郷

項目	けんど		かぐち		合算比
	今年度	前年度	今年度	前年度	
定員	9人	9人	9人	18人	18人
稼働率	97.0%	99.0%	96.2%	96.9%	96.6%
					98.0%

## ◎デイみろく

項目	デイ	
	今年度	前年度
定員	23人	23人
稼働率	75.2%	73.4%

## ◎居宅郷

項目	居宅郷	
	今年度	前年度
定員	105人	105人
稼働率	76.1%	91.2%

## ◎うらら

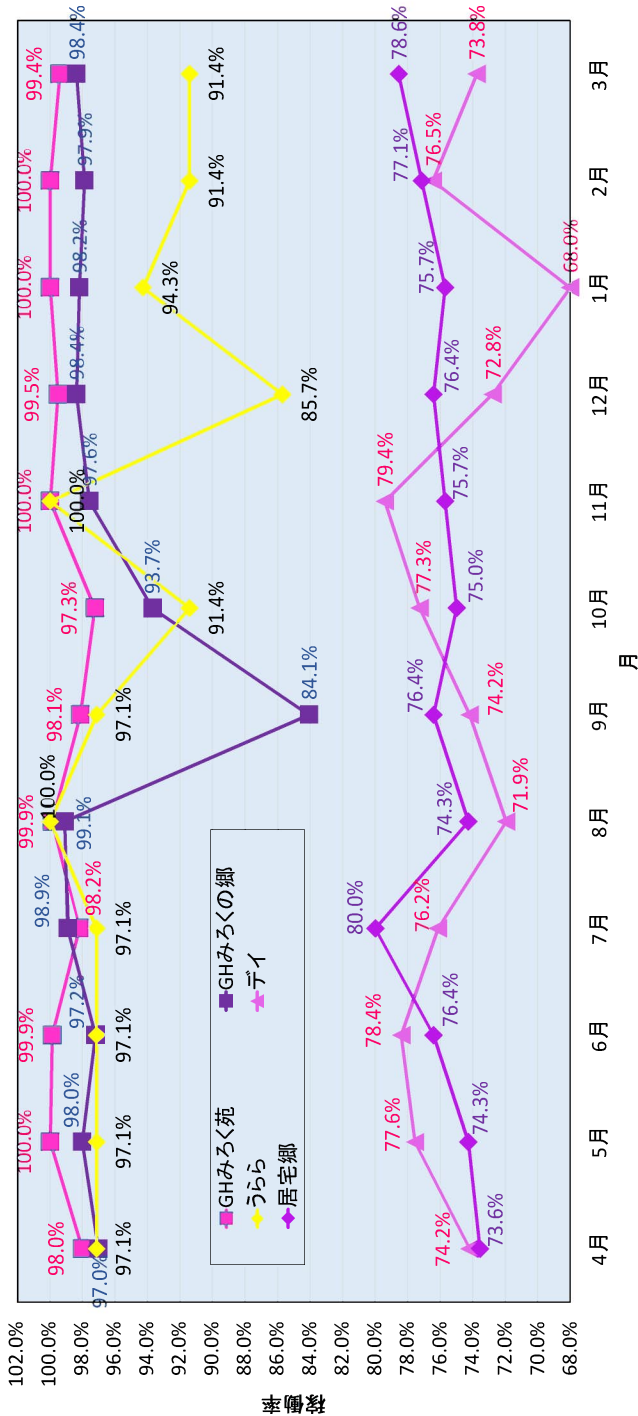
項目	うらら	
	今年度	前年度
定員	35人	35人
稼働率	95.0%	86.2%

## ◎佐井村保育所

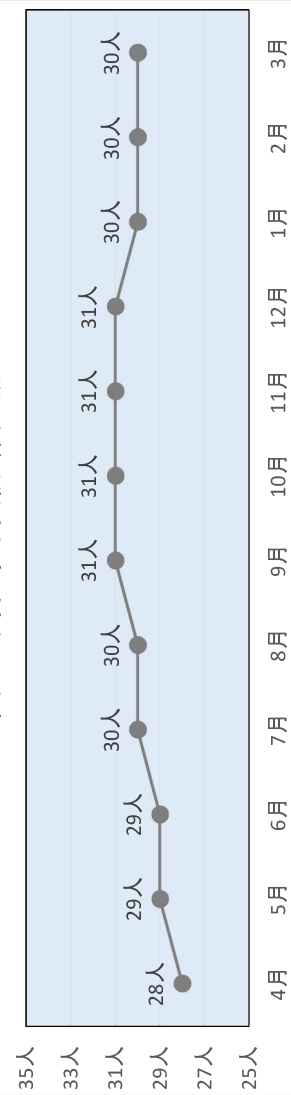
項目	前年比	
	今年度	前年度
児童数	30人	29.7人

※グループホームの実績は短期利用者も含んでいます。  
 ※ショートステイの実績には介護予防利用者も含んでいます。  
 ※端数は小数点第2位以下を四捨五入しています。

### 令和元年度 事業稼働率 (GH・デイ・居宅)



### 令和元年度 事業実績 (保育所)



# 8. 利用者の状況

令和2年3月31日現在  
⑦GHみろくの郷かぐち

⑥GHみろくの郷けんど

⑤デイみろく苑

④GHSSみろく苑

③GHみろく苑

②SSみろく苑

①特養みろく苑

特別養護老人ホームみろく苑				ショートステイみろく苑				グループホームみろく苑				短期利用グループホームみろく苑				デイサービスセンターみろく苑				グループホームみろくの郷けんど				グループホームみろくの郷かぐち			
区分	男性	女性	割合	区分	男性	女性	割合	区分	男性	女性	割合	区分	男性	女性	割合	区分	男性	女性	割合	区分	男性	女性	割合	区分	男性	女性	割合
40～69歳	2人	2人	5.8%	40～69歳	1人	1人	2.3%	40～69歳	0人	0人		40～69歳	0人	5人	5.2%	40～69歳	0人	0人		40～69歳	0人	0人		40～69歳	0人	0人	
70～79歳	2人	2人	5.8%	70～79歳	3人	1人	4.6%	70～79歳	0人	0人		70～79歳	2人	3人	5.2%	70～79歳	0人	0人		70～79歳	0人	0人		70～79歳	1人	1人	16.7%
80～89歳	16人	20人	52.2%	80～89歳	17人	32人	56.3%	80～89歳	0人	1人	25.0%	80～89歳	15人	43人	59.8%	80～89歳	1人	3人	40.0%	80～89歳	1人	3人	50.0%	80～89歳	3人	3人	50.0%
90歳以上	3人	22人	36.2%	90歳以上	5人	27人	36.8%	90歳以上	0人	3人	75.0%	90歳以上	7人	22人	29.8%	90歳以上	2人	4人	60.0%	90歳以上	2人	4人	33.3%	90歳以上	0人	4人	33.3%
小計	23人	46人		小計	26人	61人		小計	0人	4人		小計	24人	73人		小計	3人	7人		小計	3人	7人		小計	4人	8人	
合計		69人		合計		87人		合計		4人		合計		97人		合計		10人		合計		12人		合計		12人	
平均年齢	83.3歳	88.3歳	86.7歳	平均年齢	85.3歳	89.0歳	87.9歳	平均年齢	89.8歳	89.8歳	89.8歳	平均年齢	86.8歳	86.8歳	86.8歳	平均年齢	92.2歳	88.8歳	89.5歳	平均年齢	84.1歳	88.8歳	86.9歳	平均年齢	84.1歳	88.8歳	86.9歳

## 年齢別

特別養護老人ホームみろく苑				ショートステイみろく苑				グループホームみろく苑				短期利用グループホームみろく苑				デイサービスセンターみろく苑				グループホームみろくの郷けんど				グループホームみろくの郷かぐち			
区分	男性	女性	割合	区分	男性	女性	割合	区分	男性	女性	割合	区分	男性	女性	割合	区分	男性	女性	割合	区分	男性	女性	割合	区分	男性	女性	割合
田子町	21人	39人	87.0%	田子町	22人	45人	77.0%	田子町	0人	4人	100.0%	田子町	24人	63人	89.7%	田子町	3人	7人	100.0%	田子町	3人	7人	100.0%	田子町	4人	8人	100.0%
三戸町	1人	5人	8.7%	三戸町	1人	12人	15.0%	三戸町	0人	4人		三戸町	0人	8人	8.2%	三戸町	3人	7人		三戸町	3人	7人		三戸町	4人	8人	
二戸市	1人	2人	4.3%	二戸市	3人	4人	8.0%	二戸市	0人	4人		二戸市	0人	2人	2.1%	二戸市	0人	2人		二戸市	0人	2人		二戸市	4人	8人	
小計	23人	46人		小計	26人	61人		小計	0人	4人		小計	24人	73人		小計	3人	7人		小計	3人	7人		小計	4人	8人	
合計		69人		合計		87人		合計		4人		合計		97人		合計		10人		合計		12人		合計		12人	
平均年齢	83.3歳	88.3歳	86.7歳	平均年齢	85.3歳	89.0歳	87.9歳	平均年齢	89.8歳	89.8歳	89.8歳	平均年齢	86.8歳	86.8歳	86.8歳	平均年齢	92.2歳	88.8歳	89.5歳	平均年齢	84.1歳	88.8歳	86.9歳	平均年齢	84.1歳	88.8歳	86.9歳

## 保険者別

# 要介護度別

区分	男性	女性	割合
要介護1	0人	0人	
要介護2	0人	0人	
要介護3	4人	1人	7.2%
要介護4	10人	19人	42.0%
要介護5	9人	26人	50.8%
小計	23人	46人	
合計	69人		
平均介護度	4.43		

区分	男性	女性	割合
要介護1	1人	1人	2.3%
要介護2	5人	14人	21.8%
要介護3	5人	15人	23.0%
要介護4	9人	19人	32.2%
要介護5	6人	12人	20.7%
小計	26人	61人	
合計	87人		
平均介護度	3.47		

区分	男性	女性	割合
要介護1	2人	1人	7.1%
要介護2	2人	9人	26.2%
要介護3	2人	13人	35.7%
要介護4	3人	4人	16.7%
要介護5	2人	4人	14.3%
小計	11人	31人	
合計	42人		
平均介護度	3.04		

区分	男性	女性	割合
要介護1	0人	0人	0.0%
要介護2	0人	1人	25.0%
要介護3	0人	2人	50.0%
要介護4	0人	0人	
要介護5	0人	1人	25.0%
小計	0人	4人	
合計	4人		
平均介護度	3.3		

支援	男性	女性	割合
要支援1	0人	2人	40.0%
要支援2	0人	3人	60.0%
事業対象	0人	0人	
小計	0人	5人	
合計	5人		
平均支援度	1.6		
介護	男性	女性	割合
要介護1	7人	15人	23.9%
要介護2	8人	27人	38.0%
要介護3	6人	15人	22.8%
要介護4	0人	8人	8.7%
要介護5	3人	3人	6.5%
小計	24人	68人	
合計	92人		
平均介護度	2.4		

区分	男性	女性	割合
要介護1	0人	0人	
要介護2	0人	2人	20.0%
要介護3	3人	3人	60.0%
要介護4	0人	1人	10.0%
要介護5	0人	1人	10.0%
小計	3人	7人	
合計	10人		
平均介護度	3.1		

区分	男性	女性	割合
要介護1	0人	1人	8.3%
要介護2	1人	1人	16.7%
要介護3	3人	4人	58.3%
要介護4	0人	2人	16.7%
要介護5	0人	0人	
小計	4人	8人	
合計	12人		
平均介護度	2.8		

※集計期間は、平成31年4月1日～令和2年3月31日までとしております。  
※年齢は、3/31を基準に算出しています。

## 特養みろく苑

全体の87.0%が田子町の被保険者である。要介護度5の利用者が多い。全体的に高齢化・重度化が進んでいる。最年長者は101歳となっている。

## SSみろく苑

要介護度4の利用者が多い。田子町、三戸、二戸市の方から利用いただいている。平均年齢も87歳を超えているなど高齢化・重度化している。

## GHみろく苑

地域密着型サービスの為、入居者は全て田子町の方である。女性入居者が7割を占めている。要介護1から要介護5まで幅広く利用されている。平均年齢も87.3歳と高齢化している。

## GHSSみろく苑

ご利用は、田子町の女性の方のみで、平均要介護は3.3で年齢も89歳を超えている。

## デイみろく苑

利用者は田子町・三戸町・二戸市の方々が9割。80歳代の利用者が中心。要支援から要介護まで幅広い利用者が利用しているが介護度1・2・3の利用者が多い。

## GHみろくの郷けんど

地域密着型サービスの為、入居者は全て田子町の方である。要介護3の方が6割を占めている。平均年齢も約90歳と高齢化しており、90歳以上は6割を占め、最年長者は97歳となっている。

## GHみろくの郷かくち

地域密着型サービスの為、入居者は全て田子町の方である。要介護3の方が5割強を占めており、平均年齢も86歳と高齢化し、最年長者は93歳となっている。

# まとめ

令和2年3月31日現在

⑧ 居宅みろくの郷

⑨ うらら居宅

⑫ 特養ひだまり

⑬ SSひだまり

⑭ 野辺地ホーム

⑮ SS野辺地ホーム

⑩ 特養ゆうなぎの里

区分	男性	女性	割合
40～69歳	2人	2人	3.7%
70～79歳	10人	7人	15.7%
80～89歳	27人	36人	58.4%
90歳以上	4人	20人	22.2%
小計	43人	65人	
合計	108人		
平均年齢	84.5歳	84.8歳	84.6歳
	男性	女性	全体

区分	男性	女性	割合
40～69歳	3人	1人	12.9%
70～79歳	1人	3人	12.9%
80～89歳	5人	10人	48.4%
90歳以上	1人	7人	25.8%
小計	10人	21人	
合計	31人		
平均年齢	80.5歳	85.1歳	81.0歳
	男性	女性	全体

区分	男性	女性	割合
40～69歳	1人	1人	5.9%
70～79歳	0人	1人	2.9%
80～89歳	3人	10人	38.3%
90歳以上	1人	17人	52.9%
小計	5人	29人	
合計	34人		
平均年齢	82.2歳	88.9歳	85.6歳
	男性	女性	全体

区分	男性	女性	割合
40～69歳	6人	1人	9.5%
70～79歳	5人	5人	13.5%
80～89歳	11人	20人	43.3%
90歳以上	9人	17人	35.1%
小計	31人	43人	
合計	74人		
平均年齢	81.4歳	87.5歳	84.5歳
	男性	女性	全体

区分	男性	女性	割合
40～69歳	0人	2人	4.0%
70～79歳	2人	0人	4.0%
80～89歳	6人	14人	40.0%
90歳以上	1人	25人	52.0%
小計	9人	41人	
合計	50人		
平均年齢	84.0歳	85.9歳	85.4歳
	男性	女性	全体

区分	男性	女性	割合
40～69歳	0人	0人	
70～79歳	0人	0人	
80～89歳	1人	1人	50.0%
90歳以上	0人	2人	50.0%
小計	1人	3人	
合計	4人		
平均年齢	84.0歳	85.9歳	85.4歳
	男性	女性	全体

区分	男性	女性	割合
40～69歳	1人	1人	7.2%
70～79歳	3人	1人	14.3%
80～89歳	0人	9人	32.1%
90歳以上	2人	11人	46.4%
小計	6人	22人	
合計	28人		
平均年齢	82.1歳	89.4歳	87.5歳
	男性	女性	全体

年 齢 別

区分	男性	女性	割合
田子町	41人	63人	96.3%
三戸町	0人	2人	1.9%
五所川原	0人	1人	0.9%
二戸市	0人	1人	0.9%
小計	41人	67人	
合計	108人		

区分	男性	女性	割合
田子町	0人	3人	9.7%
三戸町	11人	16人	87.1%
南館町	0人	1人	3.2%
二戸市	0人	0人	
小計	11人	20人	
合計	31人		

区分	男性	女性	割合
五戸町	5人	29人	100.0%
小計	5人	29人	
合計	34人		

区分	男性	女性	割合
五戸町	21人	28人	66.2%
新郷村	0人	2人	2.7%
三戸町	3人	2人	6.8%
田子町	1人	2人	4.1%
南館町	0人	1人	1.4%
十和田市	2人	1人	4.1%
秋田県	0人	1人	1.4%
八戸市	2人	2人	5.4%
二戸市	2人	4人	8.1%
小計	31人	43人	
合計	74人		

区分	男性	女性	割合
野辺地町	6人	35人	82.0%
横浜町	1人	2人	6.0%
六ヶ所村	2人	4人	12.0%
小計	9人	41人	
合計	50人		

区分	男性	女性	割合
野辺地町	1人	3人	100.0%
横浜町	0人	0人	
六ヶ所村	0人	0人	
小計	1人	3人	
合計	4人		

区分	男性	女性	割合
佐井村	6人	26人	65.3%
大間町	6人	5人	22.5%
風鳴浦村	3人	2人	10.2%
むつ市	0人	1人	2.0%
小計	15人	34人	
合計	49人		

保 険 者 別

# 要介護度別

居宅介護支援センターみろくの郷		男性	女性	割合
要介護1	12人	12人	0人	22.2%
要介護2	13人	30人	39.8%	
要介護3	6人	16人	20.4%	
要介護4	4人	7人	10.2%	
要介護5	8人	0人	7.4%	
小計	43人	65人		
合計	108人			2.4
平均介護度				2.4

うらら居宅介護支援センター		男性	女性	割合
要支援1	0人	0人	0人	
要支援2	0人	0人	0人	
要介護1	3人	8人	35.5%	
要介護2	1人	6人	22.6%	
要介護3	2人	5人	22.6%	
要介護4	1人	1人	6.5%	
要介護5	3人	1人	12.9%	
小計	10人	21人		
合計	31人			2.4
平均介護度				2.4

特別養護老人ホームひだまり		男性	女性	割合
要介護1	0人	0人	0人	
要介護2	0人	2人	5.9%	
要介護3	0人	5人	14.7%	
要介護4	4人	10人	41.2%	
要介護5	1人	12人	38.2%	
小計	5人	29人		
合計	34人			4.1
平均介護度				4.1

ショートステイひだまり		男性	女性	割合
要介護1	7人	10人	23.0%	
要介護2	5人	11人	21.6%	
要介護3	3人	5人	10.8%	
要介護4	7人	12人	25.7%	
要介護5	9人	5人	18.9%	
小計	31人	43人		
合計	74人			3.0
平均介護度				3.0

特別養護老人ホーム野辺地ホーム		男性	女性	割合
要介護1	0人	0人	0人	
要介護2	0人	0人	0人	
要介護3	1人	2人	6.0%	
要介護4	2人	12人	28.0%	
要介護5	6人	27人	66.0%	
小計	9人	41人		
合計	50人			4.6
平均介護度				4.6

ショートステイ野辺地ホーム		男性	女性	割合
要介護1	0人	1人	25.0%	
要介護2	0人	1人	25.0%	
要介護3	1人	0人	25.0%	
要介護4	0人	1人	25.0%	
要介護5	0人	0人		
小計	1人	3人		
合計	4人			2.5
平均介護度				2.5

特別養護老人ホームゆうなぎの里		男性	女性	割合
要介護1	0人	0人		
要介護2	0人	1人	2.0%	
要介護3	7人	10人	34.7%	
要介護4	4人	14人	36.8%	
要介護5	4人	9人	26.5%	
小計	15人	34人		
合計	49人			3.9
平均介護度				3.9

※集計期間は、平成31年4月1日～令和2年3月31日までとしております。  
※年齢は、3/31を基準に算出しています。

## 居宅みろくの郷

後期高齢者の夫婦世帯または独居世帯が多く、新規利用者が多い。新規模施設対応をすることが多く、計画に盛り込まないケースが増えてきている。

## うらら居宅

80代～90代の女性で事業所の所在している三戸町の要介護2～3の方が中心となっている。

## 特養ひだまり

地域密着型であるため入所者は全て五戸町。80代以上の利用者が中心。要介護4又は5の入所者が8割を占めている。

## SSひだまり

五戸町の利用者が中心となっており、次いで二戸市、三戸町となっている。80代の要介護1～3の利用者が多い。

## 特養野辺地ホーム

全体の82.0%が野辺地町の被保険者である。要介護5の利用者が全体の半数を占め、経管栄養者が多く、重度化が進んでいる。

## SS野辺地ホーム

野辺地町在住の利用者である。長期化しており、特養入所の特機としている。

## 特養ゆうなぎの里

地元佐井村の利用者の方が6割以上を占めている。平均介護度は3.9となっており90歳以上の方が半数を占めている。

令和2年3月31日現在

⑪SSゆうなぎの里

区分	男性	女性	割合
40～69歳	1人	1人	8.0%
70～79歳	2人	2人	16.0%
80～89歳	7人	6人	52.0%
90歳以上	3人	3人	24.0%
小計	13人	12人	
合計	25人		
平均年齢	男性	女性	全体
	82.9歳	82.7歳	82.9歳

⑫特養しおさい岬

区分	男性	女性	割合
40～69歳	1人	2人	8.1%
70～79歳	0人	2人	5.4%
80～89歳	5人	17人	59.5%
90歳以上	1人	9人	27.0%
小計	7人	30人	
合計	37人		
平均年齢	男性	女性	全体
	84.5歳	85.4歳	85.4歳

⑬SSしおさい岬

区分	男性	女性	割合
40～69歳	1人	0人	1.9%
70～79歳	7人	6人	24.5%
80～89歳	7人	16人	43.4%
90歳以上	8人	8人	30.2%
小計	23人	30人	
合計	53人		
平均年齢	男性	女性	全体
	84.4歳	85.0歳	84.7歳

⑭能舞の里

区分	男性	女性	割合
40～69歳	0人	1人	3.6%
70～79歳	2人	2人	14.3%
80～89歳	1人	9人	35.7%
90歳以上	1人	12人	46.4%
小計	4人	24人	
合計	28人		
平均年齢	男性	女性	全体
	84.6歳	86.9歳	86.1歳

⑮SS能舞の里

区分	男性	女性	割合
40～69歳	0人	0人	
70～79歳	0人	1人	3.7%
80～89歳	6人	10人	59.3%
90歳以上	1人	9人	37.0%
小計	7人	20人	
合計	27人		
平均年齢	男性	女性	全体
	84.6歳	86.9歳	86.1歳

⑯特養いちいの森

区分	男性	女性	割合
40～69歳	0人	0人	
70～79歳	2人	1人	10.7%
80～89歳	7人	7人	50.0%
90歳以上	1人	10人	39.3%
小計	10人	18人	
合計	28人		
平均年齢	男性	女性	全体
	81.0歳	90.0歳	86.0歳

⑰SSいちいの森

区分	男性	女性	割合
40～69歳	1人	0人	12.5%
70～79歳	1人	0人	12.5%
80～89歳	1人	0人	12.5%
90歳以上	0人	5人	62.5%
小計	3人	5人	
合計	8人		
平均年齢	男性	女性	全体
	77.0歳	93.0歳	87.0歳

年齢別

⑪SSゆうなぎの里

区分	男性	女性	割合
佐井村	4人	9人	52.0%
大間町	5人	2人	28.0%
風間浦村	2人	3人	20.0%
むつ市	0人	0人	
八戸市	0人	0人	
小計	11人	14人	
合計	25人		

⑫特養しおさい岬

区分	男性	女性	割合
大間町	3人	10人	35.2%
佐井村	3人	7人	27.0%
風間浦村	1人	13人	37.8%
小計	7人	30人	
合計	37人		

⑬SSしおさい岬

区分	男性	女性	割合
大間町	8人	9人	32.1%
佐井村	7人	12人	35.8%
風間浦村	7人	7人	26.4%
むつ市	2人	1人	5.7%
真通村			
小計	24人	29人	
合計	53人		

⑭特養老人ホーム能舞の里

区分	男性	女性	割合
東通村	4人	24人	100.0%
むつ市	0人	0人	
小計	4人	24人	
合計	28人		

⑮SS能舞の里

区分	男性	女性	割合
東通村	2人	5人	25.9%
むつ市	5人	14人	70.4%
六ヶ所村	0人	1人	3.7%
小計	7人	20人	
合計	27人		

⑯特養老人ホームいちいの森

区分	男性	女性	割合
東通村	11人	17人	100.0%
むつ市	0人	0人	
小計	11人	17人	
合計	28人		

⑰SSホームいちいの森

区分	男性	女性	割合
東通村	2人	3人	62.5%
むつ市	1人	2人	37.5%
小計	3人	5人	
合計	8人		

保険者別

# 要介護度別

区分	男性	女性	割合
要支援1	0人	0人	
要支援2	0人	0人	
要介護1	1人	7人	30.8%
要介護2	4人	1人	19.2%
要介護3	3人	4人	26.9%
要介護4	2人	3人	19.2%
要介護5	1人	0人	3.8%
小計	11人	15人	
合計	26人		
平均介護度	2.5		

区分	男性	女性	割合
要介護1	0人	0人	
要介護2	0人	1人	2.7%
要介護3	4人	5人	24.3%
要介護4	2人	12人	37.8%
要介護5	1人	12人	35.1%
小計	7人	30人	
合計	37人		
平均介護度	4.1		

区分	男性	女性	割合
要支援1	0人	0人	
要支援2	0人	1人	1.9%
要介護1	5人	9人	2.4%
要介護2	3人	5人	15.1%
要介護3	6人	3人	17.0%
要介護4	4人	8人	22.6%
要介護5	6人	3人	17.0%
小計	24人	29人	
合計	53人		
平均介護度	2.8		

区分	男性	女性	割合
要支援1	0人	0人	
要支援2	0人	0人	
要介護1	0人	0人	
要介護2	0人	0人	
要介護3	2人	10人	42.9%
要介護4	1人	8人	32.1%
要介護5	1人	6人	25.0%
小計	4人	24人	
合計	28人		
平均介護度	3.8		

区分	男性	女性	割合
要支援1	1人	0人	3.7%
要支援2	0人	0人	
要介護1	0人	4人	14.8%
要介護2	0人	6人	22.2%
要介護3	3人	5人	29.7%
要介護4	2人	2人	14.8%
要介護5	1人	3人	14.8%
小計	7人	20人	
合計	27人		
平均介護度	2.8		

区分	男性	女性	割合
要介護1	0人	0人	
要介護2	0人	0人	
要介護3	3人	6人	32.1%
要介護4	3人	7人	35.8%
要介護5	5人	4人	32.1%
小計	11人	17人	
合計	28人		
平均介護度	4.0		

区分	男性	女性	割合
要支援1	0人	0人	
要介護1	0人	0人	
要介護2	1人	3人	50.0%
要介護3	1人	1人	25.0%
要介護4	0人	1人	12.5%
要介護5	1人	0人	12.5%
小計	3人	5人	
合計	8人		
平均介護度	2.9		

※集計期間は、平成31年4月1日～令和2年3月31日までとしております。  
※年齢は、3/31を基準に算出しています。

## SSゆうなぎの里

地元佐井村の利用者が半数以上となり次いで大間町、風間浦村となっている。80歳以上の利用者が多く、要介護3以上の方が半数を占めている。

## 特養しおさい岬

利用率は風間浦村の方が最も多く約40%を占めている。次いで、大間町、佐井村の順になっている。年齢は80歳台の方が約60%と最も多い。介護度の割合は要介護4、要介護5、要介護3の順となっている。平均介護度は4.1。

## SSしおさい岬

利用率は佐井村が約36%と最も多く次いで、大間町、風間浦村となっている。年齢は80歳代の方の利用が多く、介護度は要介護1の方の割合が最も多く、要介護2～要介護4の水準は均一的で、平均介護度は2.8となっている。

## 特養能舞の里

地域密着型施設のため、利用者は全て東通村である。80歳から90歳以上の割合が80%以上となっており、要介護度も3・4が全体の4分の3を占め、4分の1が要介護5となっている。

## SS能舞の里

むつ市の利用者が全体の4分の3を、4分の1を東通村が占め今年度は六ヶ所村の利用者が8月から3月まで利用した。80歳から90歳以上がほとんどで要介護度も3・4・5が全体の60%を占めている。

## 特養いちいの森

地域密着型であるため入所者は全て東通村。ほぼ80歳以上の方が入所している。開設時は要介護3が多かったが、徐々に割合は要介護3～5が平均的に入所になった。

## SSいちいの森

空所利用のみのSS。特養入所者の入退院、入退所が続き1床を常時ショートステイで活用している現状となっている。利用者はリポート利用されており、要介護2が多い。



## 9. 各事業の行事実施状況

### ①行事の実施状況（三八上北エリア）

事業所 月	特養みろく苑	デイみろく苑	GHみろく苑	GHみろくの郷	GHみろくの郷	ひだまり	野辺地ホーム
4	創立祭 4/22	創立祭 4/22	創立祭 4/22 お花見会 4/28 花見ドライブ 4/28	花見ドライブ	お花見ドライブ 4/24		
5	ばたん園ドライブ 5/9 みろくの滝ドライブ 5/10 母の日 5/12 青空おやつ 5/22	母の日 5/7～12	母の日 5/12 ばたん園見学 5/27 チャレンジデー 5/29 婦人部交流会（苗植え） 5/31	端午の節句 5/5 お食事ドライブ 5/7 母の日 5/12 チャレンジデー 5/29	母の日 5/12・19 和田様演奏会 5/29		
6	十和田湖ドライブ 6/7 父の日 6/16 年輪ピック 6/18	父の日 6/11～17	つつじ見学 6/1 父の日 6/16 年輪ピック 6/18 十和田湖ドライブ 6/22	中山間花植え 父の日 6/16 町内ドライブ	父の日 6/16		ハイオリン慰問 6/1 茶話会（3B 体操慰問）6/12
7	七夕 7/7	七夕 7/7	七夕 7/7 夏の集い 7/18 夕涼み会 7/23 みろくの郷祭り 7/27	流しそうめん みろくの郷祭り 7/27	創立祭 7/1		茶話会（のへじフラスタジオ 慰問）7/17 はつらつサークル（町内ドラ イブ）7/3
8	みろく苑夏祭 8/10	みろく苑祭り 8/10 流しそうめん 8/12 お盆 8/15	みろく苑祭り 8/10 お盆供養 8/13～8/16 高校生ふれあい体験 8/21 相米俱二監督映画祭り 8/24 山の榮枝ひまわり畑体験 8/30	みろく苑夏祭り見学 8/10 八戸マリエント水産科学館 見学 8/19	夏祭り 8/3 BBQ 8/27 五戸祭り見学 8/30		茶話会（3B 体操慰問）8/7
9	三戸城山公園ドライブ 9/2 みろく苑敬老会 9/13 田子町敬老会 9/18	みろく苑敬老会 9/18	三戸祭り 9/6 田子町敬老会 9/13 みろく苑敬老会 9/18	みろくの郷敬老会 田子町敬老会 9/13 みろくの郷敬老会 9/24	五戸祭り 9/1 ひだまり敬老会 9/20 町敬老会参加 9/24・26・27		茶話会・敬老会（カトリック 幼稚園慰問）9/18 はつらつサークル（町内ドラ イブ）9/4

②行事の実施状況（三八上北エリア）

事業所 月	特養みろく苑	デイみろく苑	GHみろく苑	GHみろくの郷	ひだまり	野辺地ホーム
10	二戸ドライブ10/5 収穫祭10/7 田子町ひとくるめや文化祭10/26,27	旬の味覚を味わう会10/17 田子町ひとくるめや文化祭10/26,27	にんにくととく祭り10/5,6 芋煮会10/14 体育園児ハロウィーンパレード見学10/29 田子町ひとくるめや文化祭10/26,27	養老園会10/10 二戸まるまつ昼食10/21	和田様演奏会10/22 紅葉ドライブ（十和田湖）10/23・24・25	茶話会（車椅子ダンス）10/16 はつらつサークル（町内ドライブ）10/2
11	みろく苑杯のど自慢大会11/1 お菓子作り11/2 おやつ作り11/5 おやつ作り11/23	みろく苑杯のど自慢大会11/1 デイ運動会11/11	MRKのど自慢大会11/1 ほのぼの交流会11/24	二戸まるまつ昼食11/12 かっぱ寿司11/22 ひだまりカフェ11/28	産業と文化祭り見学11/2・3・4 ひだまりカフェ11/28	茶話会（横浜町手踊り保存会）11/6
12	たこ焼き作り12/5 忘年会12/13 年越しを楽しむ会12/31	みろく苑忘年会12/13 デイサービス忘年会12/25,26	みろく苑忘年12/13 クリスマス12/25 年越しを祝う12/31	クリスマス会12/25	クリスマス会12/22	忘年会・茶話会（横浜町手踊り保存会）12/18
1	新年を楽しむ会1/1 春祈祷1/9 なべこ団子作り1/10	新年を楽しむ会1/2～8	新年会1/3 春祈祷1/9	新年会1/7	初詣1/2・3・4 餅つき会1/7 カラオケ大会1/14	茶話会（職員によるスコップ三味線）1/8
2	節分2/3	節分2/3 バレンタインデー2/14 ご利用者様104歳を祝う会2/14	豆まき2/3 バレンタインデー2/14	豆まき2/3	節分2/3	茶話会（職員による余興）2/5
3	ひなまつり3/3	ひなまつり3/3 ホワイトデー3/14	ひなまつり3/3 ホワイトデー3/14	ひなまつり女子会3/3	ひなまつり3/3 ボーリング大会3/13 輪投げ3/24	茶話会（ボーリング・おみくじ）3/4
その他	※随時実施 誕生会 おやつ作り ドライブ	※随時実施 料理クラブ ドライブ 誕生会 ショッピング	※随時実施 誕生会 ドライブ おやつ作り 買い物	※随時実施 誕生会 おやつ作り 買い物	※随時実施 料理クラブ 誕生会 買い物 ドライブ	

### ③行事の実施状況（むつ下北エリア）

事業所 月	ゆうなぎの里	しおさい岬	能舞の里	いちいの森	佐井村保育所
4	クッキングクラブ（ピザ作り）4/3 創立祭4/24	食レク（どら焼き作り）4/10 お買い物イベント4/24 ユニットレク（昼食の出前＝寺川・すみよし）4/21	花見ドライブ		入所式4/1 防火パレード4/8 歯科検診4/18 内科検診4/23 お花見会4/26
5	お花見ドライブ4/28～5/14 クッキングクラブ（お弁当作り）5/29	お花見ドライブ5/4～5/11 ユニットレク（お誕生日会・外食）5/22 食レク（ピザ作り）5/29	お花見ドライブ 創立祭（ビューティフルフラ・むつハーラーウ慰問）6/29 おやつバイキング	お花見ドライブ（横浜町菜の花畑）5/15	いも植え5/11 消防団観閲式5/19 赤十字登録式5/22 ケース検討会①5/28 総合避難訓練5/30
6	植樹祭6/7 運動会6/19 クッキングクラブ（パフェ作り）6/26	ユニットレク（ドライブ&外食）6/10 食レク（ケーキ作り）6/19 ユニットレク（バーベキュー）6/22	創立祭（ビューティフルフラ・むつハーラーウ慰問）6/29 おやつバイキング	いちいの森大運動会6/21	保育参観・懇談会6/7 運動会6/29
7	クッキングクラブ（白玉作り）7/31 ゆうなぎの里夏祭り7/27	機能訓練（ちぎり絵作り）7/3～11月まで 創立祭7/17 ユニットレク（お好み焼き&焼き鳥パーティー）7/27 ユニットレク（バーベキュー）7/31	土用の丑7/27	納涼祭（流しそうめん）7/10	七夕集会7/5（5） 夕涼み会7/20 人形劇鑑賞会7/22 虫歯予防教室7/25 人形劇鑑賞会7/22 ゆうなぎの里夏祭り参加7/27 プール開き7/30
8	おやつバイキング8/5	ブルーミングフェスティバル見学8/14 大間稲荷神社例大祭8/10・11 ピンゴ大会8/28	合同夏まつり（蒲野沢子ども会・小田野沢婦人会出演）8/6 馬鈴薯収穫祭8/13 東通来ささいフェスタ観賞8/24	能舞の里・いちいの森合同夏祭り8/3 東通かささいフェスタ見学8/25	5・4歳児エンジョイサマー8/2 あすなろ夏祭り参加8/3 いもほり8/21 さい荘夏祭り参加8/24
9	八幡宮祭典見学9/15.16 クッキングクラブ（パウンドケーキ作り）9/18 夕涼み会9/25	食レク（スイートポテト作り）9/18 ユニットレク（神社フェス見学）9/22 ユニットレク（バーベキュー）9/23 ユニットレク（ボウリング大会）9/25	敬老会（子ども園慰問）9/18	東通村生き生き健康長寿集い参加9/12 いちいの森敬老会9/18	お祭りパレード9/13 救急救命法研修会9/26 さつまいもほり9/30

#### ④行事の実施状況（むつ下北エリア）

月	事業所	ゆうなぎの里	しおさい岬	能舞の里	いちいの森	佐井村保育所
10	佐井村敬老会参加 10/4 収穫祭 10/16 紅葉狩り クッキングクラブ（お弁当作り） 10/30	地域敬老会参加 10/4 お買い物イベント 10/15 食レク（クッキー作り） 10/16 紅葉見学 10/17～10/21 ユニットレク（たこ焼きパーティー） 10/18	しおさい岬敬老会 11/13 ユニットレク（サンドイッチ作り） 11/30	お好み焼き会 11/28	創立祭 10/25 お刺身バイキング 10/30	敬老会 10/4 内科検診 10/8 虫歯予防教室 10/9 歯科検診 10/17 総合避難訓練 10/16 保育懇談会 10/25
11	敬老会 11/26				紅葉ドライブ 11/22	大根ほり 11/21 発表会 11/16 ケース検討会② 11/22 ゆうなぎの里敬老会 11/26 虫歯予防教室 11/27
12	クッキングクラブ（豆しとぎ作り） 12/4 としな作り 12/18 クリスマス会 12/19	クリスマス会 12/25	クリスマス会 12/24	クリスマス会 12/24		中3ふれあい体験 12/17 クリスマス会 12/19
1		ユニットレク（ホットケーキ作り） 1/17	小正月（小田野沢婦人会慰問） 1/16 新年会（鍋パーティー） 1/16	小正月・小田野沢婦人会慰問（餅つき踊り） 1/13 いちいの森新年会 1/29		新春餅つき会 1/11 虫歯予防教室 1/22 こま回し大会 1/30
2	節分レク 2/3	節分（豆まき） 2/3 ユニットレク（たこ焼きパーティー） 2/12	節分茶話会 2/3	節分レクリエーション 2/3		冬の親子の集い 2/1 防火豆まき会 2/3 記念撮影 2/6 ケース検討会③ 2/18
3	居酒屋 3/25	ひなまつり（スイーツバイキング） 3/3	ひなまつり（おやつバイキング） 3/3	ひな祭り茶話会 3/3		ひな祭り 3/3 修了式 3/14 お別れ会 3/26
その他	※随時実施 誕生会・ドライブ・おやつ作り 買い物・カラオケ	※随時実施 誕生会・ドライブ・おやつ作り 買い物・カラオケ	※随時実施 誕生会・ドライブ・おやつ作り 買い物・カラオケ	※随時実施 誕生会・ドライブ・おやつ作り 買い物・カラオケ		誕生会 避難訓練 虫歯予防教室 内科・歯科検診

⑤行事食の状況（三八上北エリア）

みろく苑		みろくの郷		ひだまり		野辺地ホーム	
行事	メニュー	行事	メニュー	行事	メニュー	行事	メニュー
創立祭 4/22	赤飯・天ぷら・焼き物・炊き合わせ・和え物・茶碗蒸し・すまし汁	端午 5/5	いなり寿司・菜の花そば・天ぷら（サツマイモ・たらの芽・香り箱）・うるいの酢味噌がけ・子供の日ゼリー（オレンジ）	お花見 4/26	いなり寿司・すまし汁・鶏のとろろ昆布ソース・ブロッコリーのくるみ和え・たらのぼの天ぷら・オレンジ	開園記念 4/4	いなりずし・かれのいの西京焼き・お吸い物・イチゴムース
七夕 7/7	わかめおにぎり・七夕そうめん・星のコロッケ・七夕ゼリー・果物（オレンジ）	七夕 7/7	七夕そうめん・ハンバーグ・しめじと生揚げの煮物・いちごゼリー	端午の節句 5/5	たけのこご飯・すまし汁・赤魚の塩焼き・鶏の治部煮・五色なます・かぼちや金平風・茶碗蒸し・オレンジ	土用 丑の日 7/26	うなぎの華やか丼・きゅうりの酢の物・そうめん汁
土用 丑の日 7/27	うなぎ丼・大根と竹輪の煮物・きゅうりと若布の酢の物・みそ汁・果物（スイカ）	土用 丑の日 7/27	うなぎ・すまし汁・焼きなす・果物（スイカ）	創立祭 7/1	赤飯・いちご煮・カレイの煮付け・鶏の梅みそ焼き・五色なます・ジャガイモの大葉炒め・根菜のうま煮・天ぷら盛り・茶碗蒸し・フルーツ・紅白まんじゅう	お盆 8/13	赤飯・煮しめ・精進揚げ・きゅうりとみかん缶詰の物
敬老会 9/18	赤飯・焼き物・揚げ物・煮物・和え物・香の物・果物（オレンジ）・すまし汁 紅白まんじゅう	お盆 8/13	赤飯・すまし汁・天ぷら（サツマイモ・なす・青ピーマン・まいたけ）・煮しめ・ところ天	七夕 7/7	わかめごはん・七夕そうめん・鶏の治部煮・茗荷酢の物・ソーダゼリー	敬老会 9/18	稲荷ずしいなり粥・炊き合わせ・かにの甲羅グラタン・生菓子（鶴亀）・お吸い物・飲むゼリー
忘年会 12/13	ちらし寿司・たら照焼き・菊花おろし・果物（いちご） すまし汁	敬老会 9/24	赤飯・カレイの照り焼き・天ぷら（エビ・さつまいも・大葉）・煮しめ・茶碗蒸し・大根なます・すまし汁・やわらか大福	土用の日 丑の日 7/26	うなたま丼・すまし汁・五目酢みそ和え・桃	季節献立 10/11	さつま芋ごはん・栗と鶏肉の炒め煮・ふろふき大根・温泉卵
大晦日 12/31	炊き込みご飯・金目鯛の煮付け・長芋の柚子和え・しば漬 け・年越しそば	クリスマス 12/25	えびピラフ・わかめのスープ・ハンバーグ・ブロッコリーのサラダ・ケーキ	お盆 8/15	赤飯・すまし汁・煮しめ・南瓜含め煮・なすのペーコン炒め・きゅうりもみ・かぼちや含め煮	寿司の日 11/1	ちらし寿司・春菊のピーナツ和え・舞茸のお吸い物

⑥行事食の状況（三八上北エリア）

みろく苑		みろくの郷		ひだまり		野辺地ホーム	
行事	メニュー	行事	メニュー	行事	メニュー	行事	メニュー
正月 1/1	赤飯・天ぷら・鱧込み高野の煮物・菜の花の辛子和え・いちご煮・季節の和菓子	大晦日 12/31	赤飯・天ぷら・年越しそば・刺身・煮しめ・茶わん蒸し・きゅうり漬	敬老の日 9/20	ちらし・すまし汁・高野豆腐の炊き合わせ・天ぷら盛合せ・五色なます・さといもソテー・茶碗蒸し・フルーツ・紅白まんじゅう	クリスマス 12/25	えびピラフ・グリルチキン・ミモザサラダ・コンソメスープ
節分 2/3	太巻きといなり寿司・白身魚フライ・鱧込み高野の煮物・菜の花の辛子和え・すまし汁節分和菓子	節分 2/3	太巻きといなり寿司・茶わん蒸し	クリスマス 12/22	チキンライス・ポトフ・鶏のマスタード焼・かぼちやグラタン・えびカツ・パプリカサラダ・和風ロールキキヤベツ・オクラのガーリックソテー・クリスマスケーキ・星形しんじょう	大晦日 12/31	年越しそば・煮しめ・盛り合わせ・年越しそば
ひな祭 3/3	ちらし寿司・鮭チーズフライ・菜の花辛子和え・すまし汁・ひなあられ	ひな祭 3/3	ちらし寿司・ブロッコリーのかにあんかけ・うどの酢の物・すまし汁・ひなまつりゼリー	正月 1/1	赤飯・いちご煮・煮しめ・赤魚塩焼き・栗きんとん・黒豆・かまぼこ・伊達巻・一口昆布・ほたての酢みそ和え・オレンジ・生菓子(冷凍)	正月 1/1	栗きんとん・昆布巻・エビ天ぷら・煮和え・紅白なます・黒豆甘煮
				節分 2/3	いなり寿司・鶏だんご汁・五目すみそ和え・オレンジ	バレンタインデー 2/14	わかめ御飯・たらのカレール・ムニエル・和風サラダ・チョコムース
				ひな祭 3/3	ちらし寿司・すまし汁・鶏のタルタル焼・里芋のそぼろ煮・天ぷらの盛合せ・板ふの炒め物・うど酢みそ・茶碗蒸し・いちご・ひなあられ・三色ケーキ・あまざけ	ひな祭 3/6	ちらし寿司・菜の花の和え物・すまし汁

⑦行事食の状況（むつ下北エリア）

ゆうなぎの里		しおさい岬		能舞の里		いちいの森	
行事	メニュー	行事	メニュー	行事	メニュー	行事	メニュー
創立祭 4/24	たけのご飯・ちらし風ご飯 ・八杯汁・天ぷら・煮物・か まぼこ・えび・玉子焼き・鮭 の塩焼き・焼き豚・鶏の野菜 巻き・なます・ケーキ、果物・ 生菓子	創立祭 7/17	そうめん・のりまき・稲荷ず し・うなちらし・全粥・出汁 巻き卵・焼き魚2種・天ぷら 6種・焼き鳥・カニ甲羅グラ タン・茶碗蒸し・朝顔かまぼ こ・ところてん・カボチャサ ラダ・煮しめ・漬物2種・フ ルーツ数種	創立祭 6/29	赤飯・八杯汁・金目鯛の煮付 け・天ぷら（えび・かぼちゃ）・ 煮物・メロン・飲み物 ケーキ・和菓子・ゼリー等	七夕 7/10	そうめん・いなり寿司・卵 焼き・唐揚げ・スイカ
七夕 7/5	いなり寿司・海苔巻き・そう めん・天ぷら・きゅうりとも やしの梅肉和え・果物	お盆 8/13	赤飯・八杯汁・天ぷら盛り・ 煮しめ・かぼちやの煮物・酢 の物・フルーツ・ミニおはぎ	土用の 丑の日 7/27	うな井・あさりのすまし汁・ 里芋の煮物・卵豆腐・ブルー ベリー	土用の 丑の日 7/27	うな井・八杯汁・南瓜の煮 物・野菜の和風和え・スイ カ
お盆 8/13	おこわ・八杯汁・天ぷら・さ さげの油炒め・南瓜の煮物・ 酢の物・ところてん・煮し め・白玉	敬老会 11/13	手毬寿司・海苔巻き・だて巻 き・赤飯握り・すまし汁・天 ぷら・刺身・炊き合わせ・紅 葉かまぼこ・松茸かまぼこ・ 生ハムサラダ・茶碗蒸し・果 物	お盆 8/15	赤飯・そうめんのすまし汁・ 天ぷら（えび・さつまいも・ ピーマン）・春菊のねぶた漬 けの和え物・デラウエア おはぎ・ようかん	お盆 8/13	赤飯・八杯汁・天ぷら・焼 きナス・果物
敬老会 11/26	炊き込みご飯・八杯汁・刺 身・天ぷら・含め煮・かまぼ こ・えび・玉子焼き・鶏の照 り焼き・五色豆・紅白なま す・果物・生菓子	クリスマス 12/25	ピラフ・ナポリタン・パン2 種・オムハヤシ・全粥・クリ ームシチュー・コーンスー プ・ミートローフ・トースト サーモン・グラタン・エビフ ライ・ポテトサラダ・合鴨ス モーク・紫キヤベツのピクル ス・抹茶ケーキ・フルーツ・ ジュース	敬老会 9/18	きのご飯（松茸入り）・けん ちん汁・天ぷら（えび・オク ラ・かぼちや）・ほうれん草 のごま和え・茶碗蒸し・飲み 物 フルーツ盛り合わせ（キウ イ・巨峰・いちご・みかん缶）	敬老会 9/18	栗入り赤飯・赤魚塩焼き・ 天ぷら・卵焼き・ほうれん 草胡麻和え・炊き合わせ・ 紅白なます・ストロベリー ムース・メロン

⑧行事食の状況（むつ下北エリア）

ゆうなぎの里		しおさい岬		能舞の里		いちいの森	
行事	メニュー	行事	メニュー	行事	メニュー	行事	メニュー
クリスマス 12/18	寿司・サンドイッチ・マカロニグラタン・エビフライ・鴨肉のスモーク・鶏のから揚げ・フルーツポンチ	年越し 12/31	年越しそば・天ぷら・とろろ芋・お餅風ムース（ゴマ・ずんだ・あんこ）・寿司・全粥・八杯汁・エビフライ・ミートボール・マス塩焼き・焼き鳥・出汁巻き卵・チーズ・枝豆・竹輪キユウリ・漬物・茶碗蒸し	クリスマス 12/24	エビピラフ・コーンスープ・ハンバーグと海老フライ・マカロニのトマト煮 クリスマスケーキ・ゼリー・飲み物	創立祭 10/25	おにぎり・たこ焼き・焼きそば・さつま芋スティック・フランクフルト・イチゴのムースケーキ
大晦日 12/31	ご飯・みそ汁・茶碗蒸し・刺身盛り合わせ・厨房特製オードブル	正月 1/1	赤飯・すまし汁・だて巻き・かまぼこ・筑前煮・昆布巻き・有頭エビ・なます・赤魚西京焼き・若鳥照り焼き・栗きんとん・黒豆・抹茶ロール・フルーツ	年越し 12/31	年越しそば・えびの天ぷら・里芋の煮物・とろろいも・みかん おはぎ・ようかん	クリスマス 12/25	握り寿司・そば・そうめん・鶏唐揚げ・エビフライ・ポテトサラダ・星形ポテト・飲み物
正月 1/1	おこわ・八杯汁・かまぼこ・伊達巻・含め煮・海老・鶏の野菜巻き・紅白なます・昆布巻き・黒豆・練りきり	節分 2/3	海苔巻き・いなり寿司・そば・まぐろ刺身・茶碗蒸し・フルーツ 練り切り（赤鬼・お多福）	正月 1/1	赤飯・お吸い物・筑前煮・紅白なます・栗きんとん・昆布巻・伊達巻・寿かまぼこ・黒豆・かずのこ 干支まんじゅう・わたようかん・甘酒	正月 1/1	赤飯・すまし汁・昆布巻・黒豆・寿かまぼこ・栗きんとん・紅白ゼリー
節分 2/3	いなり寿司・海苔巻き・そば・天ぷら・煮豆・果物	ひな祭 3/3	五目ちらし・ハマグリの御吸物・天ぷら5種・フルーツ ケーキ・和菓子・飲み物	節分 2/3	五目まぜごはん・あさりのすまし汁・いわしの生姜煮・大豆と野菜の煮物・茶碗蒸し・節分ポロロ おしるこ	節分 2/3	五目ちらし寿司・鶏汁・いちご
ひな祭 3/2	ちらし寿司・すまし汁・茶碗蒸し・天ぷら・酢の物・フルーツポンチ おやつバイキング			ひな祭 3/3	ちらしずし・すまし汁・赤魚の粕漬け・茶わん蒸し・煮物・りんごとさつま芋の甘露煮 ケーキ・和菓子・ゼリー・甘酒	ひな祭 3/3	雛ちらし寿司・八杯汁・菜の花の辛し和え・いちご 雛ケーキ・ミニひなあられ・甘納豆・ジュース



## 10. 各事業の研修実施状況

### ①内部研修の実施状況（三八上北エリア）

事業所 月	特養みろく	デイみろく	GHみろく	みろくの郷	居宅	ひだまり	野辺地ホーム
4	<ul style="list-style-type: none"> <li>基本理念と基本方針</li> <li>事故の発生等緊急時の対応について</li> <li>非常災害時対応</li> </ul>	<ul style="list-style-type: none"> <li>基本方針について</li> <li>ケアプラン勉強会</li> </ul>	<ul style="list-style-type: none"> <li>基本理念と基本方針</li> <li>非常災害時の対応</li> <li>認知症ケア</li> <li>外部研修伝達研修</li> </ul>	<ul style="list-style-type: none"> <li>基本方針について</li> </ul>	<ul style="list-style-type: none"> <li>事例検討</li> </ul>	<ul style="list-style-type: none"> <li>体位変換のやり方について</li> </ul>	
5	<ul style="list-style-type: none"> <li>倫理及び法令遵守</li> <li>感染症及び食中毒の予防</li> <li>認知症ケア研修</li> </ul>	<ul style="list-style-type: none"> <li>認知症について</li> <li>接遇マナーについて</li> </ul>	<ul style="list-style-type: none"> <li>緊急時対応</li> <li>感染症及び食中毒の予防</li> <li>認知症ケア</li> <li>外部研修伝達研修</li> </ul>	<ul style="list-style-type: none"> <li>感染症及び食中毒の予防</li> <li>介護技術勉強会</li> </ul>		<ul style="list-style-type: none"> <li>高齢者の虐待について</li> </ul>	
6	<ul style="list-style-type: none"> <li>感染症及び食中毒の予防及び蔓延の防止について</li> <li>高齢者虐待防止の理解と職員の関わり</li> <li>外部研修伝達研修</li> </ul>	<ul style="list-style-type: none"> <li>身体拘束について</li> </ul>	<ul style="list-style-type: none"> <li>高齢者虐待防止</li> <li>熱中症</li> <li>認知症ケア</li> <li>外部研修伝達研修</li> </ul>	<ul style="list-style-type: none"> <li>高齢者虐待防止</li> </ul>	<ul style="list-style-type: none"> <li>事例検討</li> </ul>	<ul style="list-style-type: none"> <li>感染症について</li> </ul>	
7	<ul style="list-style-type: none"> <li>救急救命について</li> <li>身体拘束の理解と排除に向けた取り組みについて</li> <li>外部研修伝達研修</li> </ul>	<ul style="list-style-type: none"> <li>介護事故防止について</li> </ul>	<ul style="list-style-type: none"> <li>救命救急について</li> <li>身体拘束防止</li> <li>認知症ケア</li> <li>外部研修伝達研修</li> </ul>	<ul style="list-style-type: none"> <li>救命救急</li> </ul>		<ul style="list-style-type: none"> <li>権利擁護・虐待防止のコンプライアンスルールについて</li> </ul>	<ul style="list-style-type: none"> <li>身体拘束について</li> <li>感染症研修会</li> </ul>
8	<ul style="list-style-type: none"> <li>介護現場におけるプライバシー保護</li> <li>外部研修伝達研修</li> </ul>	<ul style="list-style-type: none"> <li>プライバシー保護について</li> <li>倫理規程・法令遵守について</li> </ul>	<ul style="list-style-type: none"> <li>プライバシー保護</li> <li>認知症ケア</li> <li>外部研修伝達研修</li> </ul>	<ul style="list-style-type: none"> <li>プライバシー保護</li> </ul>	<ul style="list-style-type: none"> <li>事例検討</li> </ul>	<ul style="list-style-type: none"> <li>施設利用料金の説明</li> </ul>	
9	<ul style="list-style-type: none"> <li>外部研修伝達研修</li> </ul>	<ul style="list-style-type: none"> <li>感染症対策について</li> </ul>	<ul style="list-style-type: none"> <li>認知症ケア</li> <li>リスクマネジメントの考え方について</li> </ul>	<ul style="list-style-type: none"> <li>倫理及び法令遵守</li> </ul>		<ul style="list-style-type: none"> <li>オムツ交換の勉強</li> </ul>	<ul style="list-style-type: none"> <li>法人内他施設見学会（いちいの森、ゆうなぎの里、しおさい岬）</li> </ul>

## ②内部研修の実施状況（三八上北エリア）

事業 月	特養みろく	デイみろく	G Hみろく	みろくの郷	居宅	ひだまり	野辺地ホーム
10	<ul style="list-style-type: none"> <li>・リスクマネジメントの考え方について</li> <li>・外部研修伝達研修</li> </ul>	<ul style="list-style-type: none"> <li>・事故・緊急時の対応について</li> </ul>	<ul style="list-style-type: none"> <li>・安全運転講習会</li> <li>・認知ケア</li> <li>・外部研修伝達研修</li> </ul>	<ul style="list-style-type: none"> <li>・インフルエンザ予防</li> </ul>	<ul style="list-style-type: none"> <li>・事例検討</li> </ul>	<ul style="list-style-type: none"> <li>・喀痰吸引について</li> </ul>	
11	<ul style="list-style-type: none"> <li>・接遇とコミュニケーション</li> <li>・安全運転講習会</li> </ul>	<ul style="list-style-type: none"> <li>・暗線運転について</li> </ul>	<ul style="list-style-type: none"> <li>・接遇とコミュニケーション</li> <li>・認知ケア</li> <li>・外部研修伝達研修</li> </ul>	<ul style="list-style-type: none"> <li>・ノロウイルス予防</li> </ul>		<ul style="list-style-type: none"> <li>・シーツ交換の勉強</li> </ul>	
12	<ul style="list-style-type: none"> <li>・ノロウイルス予防</li> <li>・インフルエンザ予防</li> </ul>	<ul style="list-style-type: none"> <li>・利用者の健康管理について</li> <li>・感染症について</li> </ul>	<ul style="list-style-type: none"> <li>・感染予防</li> <li>・認知ケア</li> </ul>	<ul style="list-style-type: none"> <li>・インフルエンザ・ノロウイルスの予防・対策について</li> <li>・介護技術勉強会</li> </ul>	<ul style="list-style-type: none"> <li>・事例検討</li> </ul>	<ul style="list-style-type: none"> <li>・身体拘束について</li> </ul>	
1	<ul style="list-style-type: none"> <li>・外部研修伝達研修</li> </ul>	<ul style="list-style-type: none"> <li>・認知症について</li> </ul>	<ul style="list-style-type: none"> <li>・認知ケア</li> <li>・外部研修伝達研修</li> </ul>	<ul style="list-style-type: none"> <li>・接遇とコミュニケーション</li> </ul>		<ul style="list-style-type: none"> <li>・体位変換・ポジショニングについて</li> </ul>	<ul style="list-style-type: none"> <li>・KYT トレーニング</li> <li>・ユマニチュードの動画</li> <li>・リスクマナジメント</li> </ul>
2	<ul style="list-style-type: none"> <li>・新型コロナウイルス感染症の拡大防止対策について</li> <li>・メンタルヘルス対策</li> </ul>	<ul style="list-style-type: none"> <li>・法令遵守について</li> </ul>	<ul style="list-style-type: none"> <li>・医療について</li> <li>・外部研修伝達研修</li> <li>・認知ケア</li> </ul>	<ul style="list-style-type: none"> <li>・リスクマナジメント</li> </ul>	<ul style="list-style-type: none"> <li>・事例検討</li> </ul>	<ul style="list-style-type: none"> <li>・感染症について</li> </ul>	
3	<ul style="list-style-type: none"> <li>・次年度基本方針について</li> <li>・社会福祉施設などにおける感染拡大防止の取り組みについて</li> <li>・新型コロナウイルス感染症の拡大防止対策について</li> </ul>	<ul style="list-style-type: none"> <li>・次年度へ向けての勉強会</li> </ul>	<ul style="list-style-type: none"> <li>・次年度の基本方針について</li> <li>・認知ケア</li> <li>・外部研修伝達研修（ファーストステップ研修報告会）</li> </ul>		<ul style="list-style-type: none"> <li>・事例検討</li> </ul>	<ul style="list-style-type: none"> <li>・介護技術講習</li> </ul>	<ul style="list-style-type: none"> <li>・「ケアコロポ」オンライン操作説明会</li> </ul>

### ③内部研修の実施状況（むつ下北エリア）

事業所 月	ゆうなぎの里	しおさい岬	能舞の里	いちいの森	佐井村保育所
4	<ul style="list-style-type: none"> <li>平成31年度事業計画について</li> </ul>	<ul style="list-style-type: none"> <li>平成31年度事業計画について</li> <li>認知症についておさらい</li> </ul>	<ul style="list-style-type: none"> <li>新人研修（1名）</li> </ul>	<ul style="list-style-type: none"> <li>事故防止・発生について</li> </ul>	<ul style="list-style-type: none"> <li>保育所運営、保育理念と今年度の保育方針</li> <li>保育会議—絵本の読み聞かせについて研修</li> </ul>
5	<ul style="list-style-type: none"> <li>伝達研修「急変時の介護医学」[トレーニングステージ研修]</li> </ul>	<ul style="list-style-type: none"> <li>トレーニングST研修申し込み</li> <li>認知症について(脳血管性認知症)</li> <li>急変時(窒息時の対応)についてのシミュレーション</li> </ul>	<ul style="list-style-type: none"> <li>新人研修（3名）</li> <li>誤嚥について</li> </ul>	<ul style="list-style-type: none"> <li>保育指針の理解について</li> <li>ケース検討会①</li> <li>消火器実技研修</li> <li>非常災害時の対応について</li> </ul>	<ul style="list-style-type: none"> <li>安全管理（事故、怪我の防止）について</li> <li>プール使用時の注意</li> </ul>
6	<ul style="list-style-type: none"> <li>伝達研修「やる気を引き出し最強のチームを作ろう」</li> <li>グループワーク「マンダラチャート：目標設定から実現へ向けて」</li> </ul>	<ul style="list-style-type: none"> <li>やる気を引き出し最強チームを作ろう</li> <li>青森県認知症介護基礎研修報告</li> </ul>	<ul style="list-style-type: none"> <li>トランスファ研修</li> </ul>	<ul style="list-style-type: none"> <li>事故防止・発生について</li> <li>介護技術（臥床時からの起き上げ方・ベッド⇄車イスへの移乗）</li> <li>昇降リフトデモ研修</li> </ul>	<ul style="list-style-type: none"> <li>食育年間計画について</li> <li>むつ養護学校保育所訪問</li> </ul>
7	<ul style="list-style-type: none"> <li>伝達研修「栄養、食育マネジメントセミナー」</li> <li>伝達研修「タミナルケア〜笑って、泣いて、本気で看取りを考える」</li> </ul>	<ul style="list-style-type: none"> <li>高齢者の虐待防止について</li> </ul>	<ul style="list-style-type: none"> <li>新人研修（1名）</li> </ul>		
8	<ul style="list-style-type: none"> <li>施設内事例発表「レクレーションから機能訓練に変わるまで」</li> </ul>	<ul style="list-style-type: none"> <li>夏の急病を避け！食中毒対策！</li> </ul>	<ul style="list-style-type: none"> <li>事故報告検証について</li> </ul>	<ul style="list-style-type: none"> <li>緊急時連絡網の電話連絡訓練実施</li> </ul>	<ul style="list-style-type: none"> <li>児童の人権について（障害児への対応）</li> <li>ブレゼン研修会</li> </ul>
9	<ul style="list-style-type: none"> <li>施設内事例発表「食べれないから食べたいになるまで」 「関わるごと」</li> </ul>	<ul style="list-style-type: none"> <li>吉幸会スキルアップ研修申し込み</li> <li>アクションST研修申し込み</li> <li>介護職員の倫理研修</li> </ul>	<ul style="list-style-type: none"> <li>身体拘束ゼロの手引き～高齢者ケアに関わるすべてのひとに～</li> </ul>		<ul style="list-style-type: none"> <li>衛生管理の改善について</li> <li>救急救命法研修会（AED、けが対応について）</li> <li>事例研究リハーサル</li> </ul>

#### ④内部研修の実施状況（むつ下北エリア）

事業所 月	ゆうなぎの里	しおさい岬	能舞の里	いちいの森	佐井村保育所
10	<ul style="list-style-type: none"> <li>施設内事例発表「横向きでも、どんでも、口から食べたい」</li> </ul>	<ul style="list-style-type: none"> <li>施設車輛操作研修</li> </ul>			<ul style="list-style-type: none"> <li>地震等防災対策の強化について</li> <li>ケース検討会②</li> <li>消火訓練</li> </ul>
11	<ul style="list-style-type: none"> <li>事例研究発表「ゆうなぎ講座はじめました～地域の力になりたくて～」</li> <li>身体拘束について</li> </ul>	<ul style="list-style-type: none"> <li>看取りについて</li> </ul>	<ul style="list-style-type: none"> <li>新人研修（2名）</li> <li>感染対策（インフルエンザ・ノロウイルスについて）</li> </ul>	<ul style="list-style-type: none"> <li>感染対策（インフルエンザ・ノロウイルス）</li> </ul>	<ul style="list-style-type: none"> <li>感染症対応マニュアル研修会</li> <li>発達障害研修会</li> </ul>
12	<ul style="list-style-type: none"> <li>感染・褥瘡予防対策委員会「知らないと危険！介護職が感染予防の為にできること」</li> </ul>	<ul style="list-style-type: none"> <li>ケース記録について</li> </ul>		<ul style="list-style-type: none"> <li>終末期の医療について</li> <li>おむつ交換回数削減について</li> </ul>	<ul style="list-style-type: none"> <li>児童虐待の早期発見</li> <li>事例研究発表会</li> </ul>
1	<ul style="list-style-type: none"> <li>ESBL 生産菌について</li> </ul>	<ul style="list-style-type: none"> <li>アンガーマネジメントについて</li> <li>看取り介護実践後の意見聴取</li> </ul>	<ul style="list-style-type: none"> <li>「アドバンス・ケア・プランニング」について</li> <li>認知症について</li> </ul>		<ul style="list-style-type: none"> <li>アレルギー対策について</li> </ul>
2	<ul style="list-style-type: none"> <li>身体拘束状況について</li> <li>施設内ヒヤリハット、事故報告書のまとめ</li> <li>施設内の感染について「ちよつと立ち寄り感染編」</li> </ul>	<ul style="list-style-type: none"> <li>新型コロナウイルス対策</li> </ul>	<ul style="list-style-type: none"> <li>看取りについて</li> <li>感染予防について</li> </ul>	<ul style="list-style-type: none"> <li>介護技術（トランスファー）</li> </ul>	<ul style="list-style-type: none"> <li>事務の効率的な引継ぎ</li> <li>ケース検討会③</li> </ul>
3	<ul style="list-style-type: none"> <li>施設内の褥瘡について「ちよつと立ち寄り褥瘡編」</li> <li>ユニットに潜む不適切ケアを考える「不適切なケア寸劇」「不適切な個所をみんなで考える」</li> </ul>	<ul style="list-style-type: none"> <li>高齢者の虐待防止について</li> <li>苦情についてのケーススタディ</li> <li>身体拘束適正化検討委員会より</li> </ul>	<ul style="list-style-type: none"> <li>委員会報告</li> </ul>	<ul style="list-style-type: none"> <li>医療（処置の仕方、軟膏の使用について）</li> </ul>	<ul style="list-style-type: none"> <li>不審者対応避難訓練</li> <li>年度末反省</li> </ul>

⑤外部研修の受講状況（三八上北エリア）

事業所 月	みろく苑	デイみろく苑	GHみろく苑	GHみろくの郷	戸宅	ひだまり	野辺地ホーム	
4				<ul style="list-style-type: none"> <li>・地域包括システム構築会議 (田子町)</li> </ul>				
5	<ul style="list-style-type: none"> <li>・ファーストステップ研修</li> <li>・老人施設新任職員研修</li> </ul>		<ul style="list-style-type: none"> <li>・吉幸会トレーニングST研修</li> </ul>	<ul style="list-style-type: none"> <li>・ファーストステップ研修</li> </ul>		<ul style="list-style-type: none"> <li>・職種別研修「相談員部会」 (五戸町)</li> <li>・吉幸会トレーニングST研修</li> </ul>		
6	<ul style="list-style-type: none"> <li>・ファーストステップ研修</li> <li>・相談業務に関わる研修会</li> <li>・吉幸会全体研修会</li> <li>・医療的ケア履修演習講座</li> </ul>	<ul style="list-style-type: none"> <li>・相談業務に関わる研修会</li> <li>・吉幸会全体研修会</li> </ul>	<ul style="list-style-type: none"> <li>・吉幸会全体研修会</li> </ul>	<ul style="list-style-type: none"> <li>・ファーストステップ研修</li> <li>・相談業務に関わる研修会</li> </ul>	<ul style="list-style-type: none"> <li>・田子町サービス事業所・保険者会議</li> </ul>	<ul style="list-style-type: none"> <li>・吉幸会全体研修会</li> <li>・八戸地区介護事業者協会研修</li> </ul>	<ul style="list-style-type: none"> <li>・やる気をだし！最強チームを作ろう！！（むつ市）</li> </ul>	
7	<ul style="list-style-type: none"> <li>・ファーストステップ研修</li> <li>・認知症介護基礎研修</li> <li>・認知症実践者研修</li> <li>・喀痰吸引研修</li> </ul>	<ul style="list-style-type: none"> <li>・認知症介護基礎研修</li> </ul>	<ul style="list-style-type: none"> <li>・認知症介護基礎研修</li> </ul>	<ul style="list-style-type: none"> <li>・ファーストステップ研修</li> <li>・認知症実践者研修</li> </ul>	<ul style="list-style-type: none"> <li>・地域包括システム構築会議 (田子町)</li> </ul>	<ul style="list-style-type: none"> <li>・喀痰吸引研修</li> </ul>	<ul style="list-style-type: none"> <li>・令和元年度給食施設の食品衛生管理及び栄養管理研修会 (十和田市)</li> <li>・人生100年は歯医者さんへの定期通院から（三沢市）</li> </ul>	
8	<ul style="list-style-type: none"> <li>・ファーストステップ研修</li> </ul>			<ul style="list-style-type: none"> <li>・ファーストステップ研修</li> </ul>				
9	<ul style="list-style-type: none"> <li>・吉幸会アクションST研修</li> <li>・ファーストステップ研修</li> </ul>	<ul style="list-style-type: none"> <li>・吉幸会アクションST研修</li> </ul>	<ul style="list-style-type: none"> <li>・吉幸会アクションST研修</li> <li>・第45回国際福祉機器展 (東京都)</li> </ul>	<ul style="list-style-type: none"> <li>・ファーストステップ研修</li> <li>・ファーストステップ研修</li> </ul>	<ul style="list-style-type: none"> <li>・地域包括システム構築会議 (田子町)</li> </ul>	<ul style="list-style-type: none"> <li>・吉幸会アクションST研修</li> </ul>	<ul style="list-style-type: none"> <li>・コミュニケーションは上手くなる（七戸町）</li> <li>・福祉課1学年介護実習前打ち合わせ会（青森市）</li> <li>・社会福祉施設看護職員研修（青森市）</li> <li>・第45回国際福祉機器展（東京都）</li> </ul>	

⑥外部研修の受講状況（三八上北エリア）

事業所 月	みろく苑	デイみろく苑	GHみろく苑	GHみろくの郷	居宅	ひだまり	野辺地ホーム	
10	<ul style="list-style-type: none"> <li>・ファーストステップ研修</li> <li>・認知症介護実践者研修</li> <li>・職種別研修「給食部会」</li> </ul>	<ul style="list-style-type: none"> <li>・認知症介護実践者研修</li> </ul>	<ul style="list-style-type: none"> <li>・認知症介護実践者研修</li> </ul>	<ul style="list-style-type: none"> <li>・ファーストステップ研修</li> </ul>	<ul style="list-style-type: none"> <li>・介護支援専門員研修会（青森県）</li> </ul>	<ul style="list-style-type: none"> <li>・職種別研修「給食部会」</li> </ul>	<ul style="list-style-type: none"> <li>・令和元年度秋季就職合同説明会（青森市）</li> <li>・VRE感染対策研修会</li> <li>・職種別研修「給食部会」</li> <li>・甲種防火管理新規講習</li> <li>・吉幸会 福祉フェス</li> </ul>	
11	<ul style="list-style-type: none"> <li>・高齢者介護施設におけるVRE感染予防対策</li> <li>・床ずれ対策セミナー</li> <li>・介護サービスにおける接遇とコミュニケーションの基本・応用</li> <li>・若手リーダーセミナー</li> <li>・青森県感染対策研修会</li> <li>・アドバンスケアプランニング</li> <li>・地域包括ケア実践者研究会八戸大会</li> <li>・吉幸会 福祉フェス</li> </ul>	<ul style="list-style-type: none"> <li>・地域包括ケア実践者研究会八戸大会</li> <li>・三八地域におけるVRE感染予防研修会</li> <li>・吉幸会 福祉フェス</li> <li>・施設における感染症予防対策についての研修会</li> <li>・介護技術レベルアップ研修会</li> </ul>	<ul style="list-style-type: none"> <li>・地域包括ケア実践者研究会八戸大会</li> <li>・吉幸会 福祉フェス</li> </ul>	<ul style="list-style-type: none"> <li>・吉幸会 福祉フェス</li> </ul>	<ul style="list-style-type: none"> <li>・地域包括システム構築会議（田子町）</li> <li>・吉幸会 福祉フェス</li> </ul>	<ul style="list-style-type: none"> <li>・介護サービステム構築会議（青森市）</li> </ul>	<ul style="list-style-type: none"> <li>・職種別研修「給食部会」</li> </ul>	<ul style="list-style-type: none"> <li>・令和元年度秋季就職合同説明会（青森市）</li> <li>・VRE感染対策研修会</li> <li>・職種別研修「給食部会」</li> <li>・甲種防火管理新規講習</li> <li>・吉幸会 福祉フェス</li> </ul>
12	<ul style="list-style-type: none"> <li>・八戸圏域連携中核都市圏高齢者福祉合同研修会</li> </ul>	<ul style="list-style-type: none"> <li>・八戸圏域連携中核都市圏高齢者福祉合同研修会</li> </ul>	<ul style="list-style-type: none"> <li>・八戸圏域連携中核都市圏高齢者福祉合同研修会</li> </ul>		<ul style="list-style-type: none"> <li>・三八地区合同研修会（八戸市）</li> </ul>	<ul style="list-style-type: none"> <li>・介護サービステム構築会議（青森市）</li> <li>・令和元年度介護実習後連絡協議会（青森市）</li> </ul>		<ul style="list-style-type: none"> <li>・介護サービステム構築会議（青森市）</li> <li>・令和元年度介護実習後連絡協議会（青森市）</li> </ul>
1	<ul style="list-style-type: none"> <li>・ファーストステップ研修</li> </ul>			<ul style="list-style-type: none"> <li>・ファーストステップ研修</li> </ul>	<ul style="list-style-type: none"> <li>・実践者研修（十和田市）</li> </ul>			
2	<ul style="list-style-type: none"> <li>・職種別研修「看護部会」</li> <li>・吉幸会グローバル研修</li> </ul>	<ul style="list-style-type: none"> <li>・吉幸会グローバル研修</li> </ul>	<ul style="list-style-type: none"> <li>・吉幸会グローバル研修</li> </ul>		<ul style="list-style-type: none"> <li>・吉幸会グローバル研修</li> <li>・地域包括システム構築会議（田子町）</li> </ul>	<ul style="list-style-type: none"> <li>・吉幸会グローバル研修</li> <li>・吉幸会グローバル研修</li> </ul>	<ul style="list-style-type: none"> <li>・令和元年度新カリキュラム対応介護実習指導研修（青森市）</li> </ul>	
3					<ul style="list-style-type: none"> <li>・地域包括システム構築会議（田子町）</li> </ul>			

## ⑦外部研修の受講状況（むつ下北エリア）

事業所 月	ゆうなぎの里	しおさい岬	能舞の里	いちいの森	佐井村保育所
4	<ul style="list-style-type: none"> <li>介護スキルアップセミナー・急変時の介護医学（青森市）</li> </ul>	<ul style="list-style-type: none"> <li>ユニットリーダー研修（仙台市）</li> <li>吉幸会トレーニングST研修（七戸町）</li> </ul>	<ul style="list-style-type: none"> <li>本部研修委員会（七戸町）4/16</li> </ul>	<ul style="list-style-type: none"> <li>吉幸会相談員部会（五戸町）</li> <li>普通救命講習（東通村）</li> <li>普通救命講習（東通村）</li> </ul>	<ul style="list-style-type: none"> <li>県連むつ支部総会（むつ市）</li> <li>施設長部会・主任部会</li> </ul>
5	<ul style="list-style-type: none"> <li>トレーニングスタッフ研修（七戸町）</li> </ul>	<ul style="list-style-type: none"> <li>ユニットリーダー研修（仙台市）</li> <li>吉幸会トレーニングST研修（七戸町）</li> </ul>	<ul style="list-style-type: none"> <li>吉幸会トレーニングST研修（七戸町）5/13</li> <li>本部研修委員会（七戸町）5/14</li> <li>新任相談員研修（七戸町）5/21</li> <li>認定調査従事者新任研修（青森市）5/29</li> </ul>	<ul style="list-style-type: none"> <li>吉幸会相談員部会（五戸町）</li> <li>普通救命講習（東通村）</li> <li>普通救命講習（東通村）</li> </ul>	<ul style="list-style-type: none"> <li>トレーニング研修・1歳児部会</li> <li>子育て支援部会・0歳児部会・給食部会</li> </ul>
6	<ul style="list-style-type: none"> <li>認知症介護基礎研修（青森市）</li> </ul>	<ul style="list-style-type: none"> <li>ユニットリーダー研修（五戸町）</li> <li>青森県認知症介護基礎研修（八戸市）</li> <li>福祉施設職長経理研修（青森市）</li> </ul>	<ul style="list-style-type: none"> <li>本部研修委員会（田子町）6/11</li> <li>医療・介護の一体的取組実現へ（八戸市）6/22</li> <li>喀痰吸引医療的ケア研修者演習前講座（青森市）7/8</li> </ul>	<ul style="list-style-type: none"> <li>吉幸会全体研修 へやる気を引き出し、最強チームを作ろう～（むつ市）</li> <li>八戸地区介護保険事業者協会研修会（八戸市）</li> </ul>	<ul style="list-style-type: none"> <li>施設長部会・青森県保育研究会（青森市）</li> <li>県保育部会</li> <li>佐井村地区子ども発達相談連絡協議会</li> </ul>
7	<ul style="list-style-type: none"> <li>介護スキルアップ研修（青森市）</li> <li>牛種防火管理新知識講習会（むつ市）</li> <li>栄養・食育マネジメントセミナー（青森市）</li> <li>栄養・食育マネジメントセミナー（青森市）</li> <li>青森県老人福祉施設大会（青森市）</li> <li>高齢者のリスクマネジメントの基礎研修（八戸市）</li> </ul>	<ul style="list-style-type: none"> <li>初任者の為のソーシャルスキルアップ研修（青森市）</li> <li>キャリアパス対応生誕研修（青森市）</li> <li>ごちゃまぜ師養成研修（むつ市）</li> <li>栄養・食育マネジメントセミナー（青森市）</li> <li>青森県老人福祉施設大会（青森市）</li> <li>高齢者のリスクマネジメントの基礎研修（八戸市）</li> </ul>	<ul style="list-style-type: none"> <li>青森県喀痰吸引等研修医療的ケア研修者演習前講座（青森市）7/8</li> <li>第1期ユニットリーダー研修（仙台市）7/17～7/19</li> <li>施設長研修（八戸市）7/29</li> </ul>	<ul style="list-style-type: none"> <li>喀痰吸引等研修基本研修「講義」（青森市）</li> <li>喀痰吸引等研修基本研修「演習」（青森市）</li> </ul>	<ul style="list-style-type: none"> <li>栄養食育マネジメント研修（子どもの育ち、かわりについて）</li> <li>パワハラ研修</li> <li>むつ支部会長研修会</li> <li>保育施策マネジメント</li> </ul>
8	<ul style="list-style-type: none"> <li>介護施設でのリハビリテーション（大間町）</li> </ul>	<ul style="list-style-type: none"> <li>食形態の選択・変更のタイミングと食事ケア（仙台市）</li> <li>就労・生活支援ネットワーク連絡協議会（むつ市）</li> </ul>	<ul style="list-style-type: none"> <li>ユニットリーダー研修 実技（六戸町）8/6～8/9</li> <li>青森県喀痰吸引等研修医療的ケア研修者演習前講座（青森市）8/10～8/11</li> <li>本部研修委員会（七戸町）8/20</li> <li>第1期ユニットリーダー研修（函館市）8/28～8/30</li> <li>トランスフォーメーション研修（田子町）8/27</li> </ul>	<ul style="list-style-type: none"> <li>地域密着型介護サービス事業者等に対する集団指導について（東通村）</li> </ul>	<ul style="list-style-type: none"> <li>佐井村地区子ども発達相談連絡協議会</li> <li>3歳児部会</li> <li>子育て講座会参加（すたあず見学）</li> </ul>
9	<ul style="list-style-type: none"> <li>むつ下北橋渡し研修会（むつ市）</li> <li>アクションステップ研修（七戸町）</li> <li>チームワーク向上プログラム出席講座（むつ市）</li> <li>社会福祉施設看護職員研修（青森市）</li> <li>メンタルヘルス対策研修会（八戸市）</li> </ul>	<ul style="list-style-type: none"> <li>吉幸会アクションST研修（七戸町）</li> <li>食事の“不良姿勢”に有効なシーティング（仙台市）</li> <li>10の研修テーマ（青森市）</li> <li>下北介護支援専門員連絡協議会（むつ市）</li> </ul>	<ul style="list-style-type: none"> <li>アクションステップ（七戸町）9/5</li> <li>本部研修委員会（佐井村）9/12</li> <li>ユニットリーダー研修 実技（六戸町）9/17～9/20</li> </ul>	<ul style="list-style-type: none"> <li>アクションステップ研修</li> <li>施設長部会</li> <li>親子すくすくスキップ事業</li> <li>給食部会</li> <li>1歳児部会</li> </ul>	

## ⑧外部研修の受講状況（むつ下北エリア）

事業所 月	ゆうなぎの里	しおさい岬	能舞の里	いちいの森	佐井村保育所
10	<ul style="list-style-type: none"> <li>介護スキルアップ研修（青森市）</li> <li>キャリアパス対応生涯研修中堅職員コース（青森市）</li> </ul>	<ul style="list-style-type: none"> <li>第Ⅱ期ユニットリーダー研修（盛岡市）</li> <li>チームワーク及びコミュニケーション向上研修（青森市）</li> <li>10の研修テーマ Bコース（青森市）</li> <li>介護記録研修（青森市）</li> <li>口腔機能向上プログラム研修（八戸市）</li> <li>難病医療ネットワーク者研修（青森市）</li> <li>ユニットリーダー実地研修（五戸町）</li> <li>10の研修テーマ Cコース（青森市）</li> <li>キャリアパス研修 中堅コース（青森市）</li> <li>障害者と共に働く企業交流会（むつ市）</li> <li>障害者雇用優良事業所見学・意見交換会（むつ市）</li> </ul>	<ul style="list-style-type: none"> <li>第Ⅱ期ユニットリーダー研修（盛岡市）10/1～10/3</li> <li>本部研修委員会（大間町）10/8</li> <li>給食部会（七戸町）10/17</li> <li>ユニットリーダー研修 実技（六戸町）10/22～10/25</li> </ul>	<ul style="list-style-type: none"> <li>普通救命講習（東通村）</li> <li>普通救命講習（東通村）</li> </ul>	<ul style="list-style-type: none"> <li>給食、用務員部会</li> <li>主任部会</li> <li>給食研修会</li> <li>むつ養護学校教育相談会</li> <li>全職員研修会</li> </ul>
11	<ul style="list-style-type: none"> <li>キャリアパス対応生涯研修チームリーダーコース（青森市）</li> <li>青森県感染対策研修会（青森市）</li> <li>吉幸会福祉フェス（七戸町）11/10</li> </ul>	<ul style="list-style-type: none"> <li>10の研修テーマD1コース（青森市）</li> <li>キャリアパス研修チームリーダーコース（青森市）</li> <li>下北老人福祉協会研修（むつ市）</li> <li>10の研修テーマD1コース2（青森市）</li> <li>看護師職能委員会Ⅱ（青森市）</li> <li>感染対策研修（青森市）</li> <li>介護技術レベルアップ研修（青森市）</li> <li>ストレスマネジメント（障害者就業関係）</li> </ul>	<ul style="list-style-type: none"> <li>むつ下北地区老人福祉協会研修「今後」の社会福祉について（むつ市）</li> <li>吉幸会福祉フェス（七戸町）11/10</li> <li>本部研修委員会（野辺地町）11/12</li> <li>トランスファー研修（田子町）</li> </ul>	<ul style="list-style-type: none"> <li>むつ下北地区老人福祉協会研修「今後」の社会福祉について（むつ市）</li> <li>物忘れフォーラム（東通村）</li> <li>吉幸会福祉フェス2019（七戸町）</li> <li>感染症対策研修会（東通村）</li> <li>介護福祉士会主催研修「スーパーボランティア」（東通村）</li> </ul>	<ul style="list-style-type: none"> <li>給食部会</li> <li>研修委員会</li> <li>本部施設長部会</li> <li>吉幸会福祉フェス（七戸町）11/10</li> </ul>
12		<ul style="list-style-type: none"> <li>介護関係従事者講座（大間町）</li> <li>中堅職員の為のスキルアップ研修（青森市）</li> </ul>	<ul style="list-style-type: none"> <li>喀痰吸引等実地研修（野辺地町）</li> <li>本部研修委員会（十和田市）12/17</li> </ul>		
1	<ul style="list-style-type: none"> <li>認知症ケア研修会（大間町）</li> </ul>		<ul style="list-style-type: none"> <li>本部研修委員会（七戸町）1/14</li> <li>喀痰吸引等実地研修（野辺地町）</li> <li>介護機器デモストレーション</li> </ul>	<ul style="list-style-type: none"> <li>喀痰吸引等研修実地研修（野辺地町）</li> <li>介護機器デモストレーション</li> <li>施設長資格認定講習課程集合研修</li> </ul>	
2	<ul style="list-style-type: none"> <li>吉幸会グローイングST研修（七戸町）</li> </ul>	<ul style="list-style-type: none"> <li>吉幸会グローイングST研修（七戸町）</li> <li>障害者と共に働く企業交流会（むつ市）</li> </ul>		<ul style="list-style-type: none"> <li>吉幸会グローイングST研修（七戸町）</li> <li>利用者宅に訪問する職種の感染対策について（東通村）</li> </ul>	<ul style="list-style-type: none"> <li>吉幸会グローイングST研修（七戸町）</li> </ul>
3					<ul style="list-style-type: none"> <li>子ども子育て支援会議報告会</li> </ul>



◎主な会議・委員会等の実施状況

	みろく苑	ひだまり	野辺地ホーム	ゆうなぎの里	しおさい岬	能舞の里	いちいの森
各種会議 の実施	職員会議 (月1回) 主任会議 (月2回) 給食会議 (月1回) 各部署会議 (毎月) 各部署ケース会議 (月1回) 運営推進会議 (研苑・研郷 各年6回)	職員会議 (月1回) リーダー会議 (月1回) サブリーダー会議 (月1回) 給食会議 (月1回) カンファレンス (各ユニット月1回) ケース会議 (各ユニット4ヶ月に1回) 運営推進会議 (年6回)	給食会議 (月1回) 評価会議 (月1回) ケース会議 (月1回) 口腔ケア会議 (月1回) 職員全体会議 (月1回)	全体会議 (月1回) 運営会議 (月1回) 給食会議 (月1回) ユニット会議 (月1回) 運営推進会議 (年4回)	職員全体会議 (月1回) 運営会議 (月1回) 給食会議 (月1回) サービス担当者会議 (随時) 運営推進会議 (年4回)	職員全体会議 (月1回) 運営会議 (月1回) 給食会議 (月1回) サービス担当者会議 (随時) 運営推進会議 (年4回)	職員全体会議 (月1回) 運営会議 (月1回) 給食会議 (月1回) 運営推進会議 (年4回) 介護職員会議 (月1回)
各委員 会の 設置	感染対策委員会 (月1回) 褥瘡対策委員会 (3ヶ月に1回) 事故防止委員会 (3ヶ月に1回) 身体拘束廃止委員 会 (随時) 行事係 広報係 環境係 入所判定委員会 衛生委員会	感染褥瘡対策委員会 (月1回) ヒヤリハット委員 会 (月1回) 身体拘束廃止委員 会 (月1回) 環境整備委員会 (月1回) 入所判定委員会	感染対策委員会 (月1回) 身体拘束適正化検討 委員会 (月1回) 事故対策委員会 (月1回) 医療的ケア委員会 (3ヶ月に1回) 褥瘡予防委員会 (月1回)	感染対策委員会 (3ヶ月に1回) 褥瘡対策委員会 (3ヶ月に1回) 事故防止委員 会 (3ヶ月に1回) 身体拘束廃止委員 会 (随時) 環境美化委員会 (随時) 入所判定委員会	感染予防委員会 (月1回) 褥瘡対策委員会 (月1回) 事故防止委員 会 (月1回) 身体拘束廃止委員 会 (月1回) 研修委員会 (月1回) 行事委員会 (随時) 環境美化委員会 (随時) 入所判定委員会 苦情処理委員会	感染予防委員会 (月1回) 褥瘡対策委員会 (月1回) 事故防止委員 会 (月1回) 身体拘束廃止委員 会 (月1回) 入所判定委員会 広報委員会	感染予防委員会 (3ヶ月に1回) 褥瘡対策委員会 (3ヶ月に1回) 事故防止委員 会 (月1回) 身体拘束廃止委員 会 (月1回) 行事委員会 広報委員会 業務改善委員会 環境美化委員会
佐井村保育所							
各種会議 の実施	保育会議 (月1回) 職員会議 (月1回) 父母の会総会 (年1回) 父母の会役員会 (年2回)	保育懇談会 (年3回) 入所説明会・面談 (2月) 青少年赤十字活動推進連絡協議会 学校保健会・情報交換会 (7月)	むつ養護学校公開参加 (7月) 就学指導委員会 (村の会議へ参加/年2回) 保育の広場実行委員会 (県のイベント)				

## ⑩法人の取り組み

＝法人研修委員会の活動＝

- 委員会開催状況 11回 ※令和2年3月は新型コロナウイルス感染防止のため開催中止
- 各施設新任職員研修（各事業所にて実施）
- 法人現任職員研修（各階層STで実施）トレーニングST 5/13、アクションST 9/6、グローバルینگST 2/17
- 介護支援専門員受講資格取得サポート（受験関連情報の収集とサポート希望者に対する情報周知を実施）※サポート希望者2名、うち合格者0名
- 介護福祉士受験サポート（受験関連情報の収集と職員に対する情報周知により支援）※法人内受験者5名、うち合格者4名
- 吉幸会福祉フェス 11/10（七戸町）
- 職種別研修（7部会のうち4部会開催）
  - ①相談員部会「高齢者施設における感染対策マニュアルについて」5/21
  - ②保育部会「より良いコミュニケーションを図るためには」8/21
  - ③給食部会「業務に必要な記録や書類について」10/17
  - ④看護部会「施設看護職の役割及び介護職員との連携」2/27

＝福利厚生事業＝

- 介護福祉士実務者研修開催（JMTCと連携）6月（eラーニング開始）～11月（スクーリング実施） ※法人内受講者4名
- 介護福祉士受験資格取得支援貸与事業の実施（6名貸与）

＝地域貢献活動＝

- 日本財団「夢の貯金箱」チャリティチャーター自動販売機設置  
（ゆうなぎの里3台、しおさい岬2台、しおさいの森1台、ひだまり2台、野辺地ホーム1台 合計9台設置）
- 地域の祭典に参加協力  
大間町稲荷神社8/8～8/9及び8/11 佐井村箭根森八幡宮9/14～9/16
- 24時間テレビ協賛 テレビCM放映8/19から8/27 ※福祉・環境・災害復興のための募金への協賛
- 2019ラジオチャリティイミュージックソン広告協賛 12月から1月 ※音の出る信号機設置基金への協賛

＝その他の取り組み＝

- 第45回国際福祉機器展（H.C.R2019）視察 9/25・9/26（6名参加）
- 法人介護機器デモンストラーションの実施 1/23